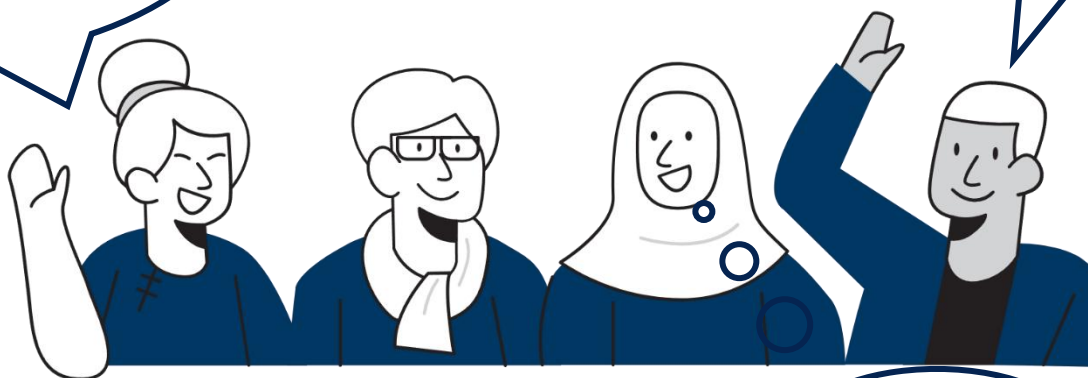


¿Qué entendemos en el proyecto MIRAVALLS por acuerdos de convivencia?

Son los acuerdos normativos que nos ayudan a poner límites para una convivencia adecuada y positiva entre todos. Y nos ayuda a ser conscientes de que tenemos que trabajar y convivir teniendo siempre presente el bien común.

- Cada asamblea tiene sus acuerdos de convivencia.
- Son elaborados de manera participativa por todos.
- Se revisan y actualizan cuando sea necesario.
- Mientras no haya alguna modificación, cada acuerdo está vigente.



Ummmi Entonces por eso ninguna norma puede estar por encima del bien común. Ni es cumplir la ley por cumplirla

¿Qué entendemos en MIRAVALLS por acompañamiento?

ES UNA ACTITUD EDUCATIVA
ES UN MEDIO PARA
FAVORECER EL IDEAL
ES UN COMPROMISO COMO
PROYECTO

SE ACOMPAÑA A LAS PERSONAS:
ALUMNOS, PAPAS, MAESTROS,
MIEMBROS DE LA COMUNIDAD.

SE ACOMPAÑA TAMBIEN, A LOS
PROCESOS INTERNOS
GENERADOS Y A LOS PROCESOS
DONDE PARTICIPAMOS EN LA
COMUNIDAD

EL PROYECTO MIRAVALLS
REALIZA EL ACOMPAÑAMIENTO

A TRAVÉS DE:

- Intercambio personal
- Interacción de grupo (comisión, bloque, sección, y demás instancias)
- Asambleas.
- Por parte de las coordinaciones
- Análisis y confronto de situaciones
- Canalizaciones a especialistas cuando el caso lo amerite.
- Participación en las asambleas vecinales

Como **ACTITUD EDUCATIVA**: Es tomar conciencia **COMO GRUPO** que tenemos que caminar "al lado de" los miembros de la comunidad educativa. Sin obstruirlos para crecer. Estando atentos a su proceso y a sus decisiones personales.

Actitud que vas más allá de la plática formal.

Que está dispuesta a ayudar sin crear dependencias inmaduras, ni privilegios, ni paternalismos.

Acompañamiento, es una actitud personal y una característica colectiva del proyecto.

Como **MEDIO**, es un proceso colectivo, que se implementa para alcanzar el ideal de atender a los más necesitados. En lenguaje coloquial decimos que acompañamos a las personas y a los procesos.

Es un **COMPROMISO** adquirido como proyecto de estar vinculado con el desarrollo del caminar de la comunidad de estas colonias

¡Ah! Ya entendí, a la vez que me acompañan yo también acompaño.

¡Qué bonito entre todos nos ayudamos!

¿Qué entendemos en MIRAVALLS por acompañamiento al equipo?

ACOMPANAR AL EQUIPO:

Significa seguir intencionalmente los procesos personales y de la praxis de cada miembro.

Como coordinador@s uno de nuestros deberes es **ACOMPANAR** a los miembros que nos toca coordinar.

El Acompañamiento siempre tiene una intencionalidad: Ayudar a cada compañero(a) en su proceso de conversión y crecimiento para adentrarse a las finalidades del proyecto. Y un objetivo concreto: Ayudar con estrategias adecuadas para que cada miembro descubra el horizonte que se abre en el trabajo popular liberador y se decida asumirlo consciente y creativamente.

Un coordinador analiza las características personales, profesionales, de potencialidades y límites de cada miembro, a fin de diseñar un plan de acompañamiento adecuado.

Un coordinador lleva una libreta de anotaciones donde escribe las observaciones significativas de cada compañero, con el fin de tener elementos objetivos para el seguimiento del acompañamiento.

Es tarea del coordinador prever los medios necesarios para que el acompañamiento se realice de manera continua y adecuada y se logre el proceso de crecimiento de cada miembro.

El acompañamiento nos habla de muchos ángulos de incidencia:

El acercamiento personal, las pláticas formales, las pláticas informales, la observación directa, la información indirecta, la

creatividad, la profesionalización, el confronto, los hechos, los dichos, la congruencia de vida, etc.

Acompañar no sólo es ver y platicar; sino que va a más profundidad, es lograr que el compañero acreciente más su conocimiento personal, realice un proceso de cambio hacia el trabajo colectivo, modifique sus prácticas opresoras educativas, camine por senderos de renovación y se comprometa con las causas de un mundo más justo y humano para todos.



SUSTENTO TEORICO DE NUESTRA FUNCION DE ACOMPANAMIENTO COMO COORDINADORES:

1.-El convencimiento de que es posible que, en equipo, en grupo se puede realizar un proceso de autoayuda

2.-En un proyecto participativo los procesos de acompañamiento de los miembros son imprescindibles para contrarrestar la tendencia al individualismo y centrar constantemente en las finalidades que se pretenden.

3.-Acompañar, no es suplir al individuo en su compromiso. No es darles la solución a los problemas sino ser un punto de confronto y aclaración para las decisiones personales que él o ella tomen en su proceso.

4.-El proceso de acompañamiento se va verificando con hechos concretos y con metas claras y evaluables.

5.-En Miravalles acompañar no es sinónimo de "dejar hacer" o "dejar pasar" situaciones inadecuadas; por el contrario, es, con realismo presentar al compañero (a) su realidad y favorecer junto con él o ella el análisis y las decisiones adecuadas para avanzar.

6.-En los proyectos populares liberadores se requiere de claridad en los procesos personales, ya que nos enfrentamos a una realidad social engañosa, que confunde a las personas.

contunde a las personas.

7.-Acompañar, nos lleva de la mano a la transformación de seres que quieren y desean la transformación social.

ASUMAMOS CONCIENTEMENTE

NUESTRA FUNCION DE ACOMPANAR, A LOS MIEMBROS DEL EQUIPO

¿Qué entendemos en MIRAVALLES por adviento?

Adviento: es uno de los 4 tiempos litúrgicos (culto católico). Es un tiempo comienza después de tiempo ordinario y termina con la navidad. Históricamente hace referencia al tiempo de espera y preparación para la llegada del Mesías (Jesús) por el pueblo hebreo.

El adviento nos habla de Esperanza, fincada en el mensaje de Jesús y en las promesas divinas de Dios.

Ser ciudadano (a), es decir, ser una persona que se acerca a otras personas para buscar soluciones a sus propios problemas y a los de su comunidad es ser parte sustantiva de esta esperanza. Buscar alternativas en un pequeño grupo o en un espacio más amplio, organizarse para pequeñas acciones o para iniciativas más elaboradas, es un signo de la presencia de Dios en nuestro México.

Metodológicamente para nosotros:

- Conectar el té y tema generador: "ya estuvo por el bien de nuestra comunidad, hagamos tregua" y la lógica del adviento.
- Nuestros momentos de formación entrelazarlos con el tema generador y el adviento.
- Señalar continuamente los signos de esperanza de la comunidad
- Concientizar sobre el cambio de actitudes de ambiente.
- Hacer labor de iluminación respecto al manejo de los medios de comunicación y el comercio de estas fechas.
- Amarrar procesos que generen cambios.

Frases para estos cuatro domingos:

- ¡Despiértense del sueño y prepárense
- ¡Florezcan y den frutos de justicia
- ¡Dichosa tu Madre que has creído!
- José, no dudes en crear algo nuevo.
- Jesús, la alegría de ver la luz en medio de las tinieblas.
- Este año que inicia, demos testimonio de la luz de Cristo.
- ¡Muéstrate Señor a tu pueblo!

¿Qué áreas comprende el proyecto MIRAVALLS?



ESCUELA
MIRAVALLS



El proyecto Miravalles pretende ser un proyecto que colabore desde su ser educativo, con otros movimientos y/o grupos que persigan la transformación de los mecanismos sociales para que sean más justos y atiendan a los sectores más empobrecidos y oprimidos.



El proyecto Miravalles tiene las siguientes áreas de intervención: a) Procesos educativos y concientizadores formales e informales
b) Jóvenes en situaciones de riesgo.
c) Articulación con ONG's.
d) Procesos evangelizadores.
e) Trabajo con padres de familia y colonos.
f) Procesos formativos con niños y jóvenes con capacidades diferentes.

Las áreas son consideradas interdependientes y se pretende que el proyecto sin perder su identidad se articule con otras instancias, a nivel de reflexión, análisis, organización Y transformación, que persigan el bien común.

Umm! Esto es muy interesante, todos somos pueblo en camino de liberación y todos somos corresponsables en este caminar.

¿Qué entendemos en MIRAVALLS por asamblea(S)?

ESTRUCTURALMENTE: ASAMBLEA DE MAESTROS, DE ALUMNOS, DE PAPÁS.
TRIPLE ALIANZA: INTENCIONALMENTE: ESPACIO DE AUTOFORMACIÓN.
METODOLOGICAMENTE: MEDIO ESTRUCTURADO DE ANÁLISIS Y ACUERDOS.

Estructuralmente decimos que La reunión legalmente constituida por todas las **ASAMBLEAS** representa el órgano máximo de decisión el proyecto. Cada Asamblea tiene autonomía dentro del ámbito que le compete.

Metodológicamente:

Una asamblea es la reunión de los integrantes implicados; papás, maestros, alumnos, triple alianza.
Cada asamblea se reúne tantas veces como sea necesario para analizar asuntos y tomar acuerdos.
Es presidida por los coordinadores respectivos.
Se diseña una agenda.
Se lleva un cuaderno de actas de acuerdos.
La coordinación de la sesión de asamblea la coordina un miembro y otro hace el servicio de secretaria.
Una asamblea es legalmente constituida cuando se encuentran presentes el porcentaje determinado por la misma asamblea, en cuanto miembros.

Intencionalmente:

Es parte de una estructura participativa y corresponsable, que pretende ser al mismo tiempo un espacio de Autoformación, donde los integrantes desarrollan y ponen en práctica habilidades de democráticas siempre en vista del bien común. Cada asamblea persigue diferentes elementos formativos particulares de acuerdo a sus integrantes.



¡Ah! Ya entendí, yo soy parte de una asamblea, mis papás y maestros también. Y juntos formamos la asamblea general del proyecto

¿Qué entendemos en MIRAVALLS por autoridad?

La sociedad presenta diversos modelos de autoridad:

Dictatorial, Paternalista, Moral (iglesias, figuras relevantes, religiosos etc.), Caudillista (líderes naturales o impuestos), etc.

Cada una tiene su concreción práctica en la vida diaria y se sustenta en una concepción teórica.

ALGUNAS CARACTERÍSTICAS DEL LA AUTORIDAD EN MIRAVALLS.

- Ejercida por encomienda de las asambleas en varios niveles: bloques comisiones, coordinaciones, asambleas.
- Dialógica
- Corresponsable e interdependiente
- Facilitadora de procesos colectivos.
- Acompañante
- Anclada en los principios de proyecto e impulsada hacia la utopía del Reino de justicia y paz para todos
- Autocrítica
- Dinámica y creativa en su realización.
- Coadyuva a formar saberes y construcciones colectivas.
- Con visión dialéctica de la realidad



Todos actuamos como autoridad o nos relacionamos con ella de acuerdo a las experiencias tenidas y a nuestro marco teórico implícito. Por eso es necesario un cambio de mentalidad al respecto.

En Miravalles entendemos a la autoridad como aquella que **SIRVE A LOS DEMAS**, no que busca ser **SERVIDA**.

Basados en el evangelio, proponemos un esquema de autoridad que ayude al logro de la Misión.

El poder de la autoridad está en relación al servicio que presta al conjunto del proyecto: finalidades, utopías, líneas de acción, planeaciones.

La coordinación general en relación con lo anterior y manda, como un ejercicio de ayuda, para conseguir los fines del proyecto.

Por eso en Miravalles, ejercer la autoridad, no es un status de privilegio, sino un servicio a los demás.

¿Qué entendemos en MIRAVALLES por bitácora?

ES UN INSTRUMENTO DE
CAPTACIÓN DE DATOS.
ES UNA HERRAMIENTA
PARA EL ANÁLISIS
ES UN MEDIO PARA LA
TOMA DE CONCIENCIA

También a través de ella se tiene registrados los datos importantes de cada destinatario, lo cual nos permitirá tener una base certera sobre su realidad. Teniendo datos podremos diseñar estrategias adecuadas a la realidad. Parece mucho trabajo. No le es tonto si aprendemos a ser sistemáticos y disciplinados. Oh... ¿Es mucho tiempo 15 minutos al día?



La bitácora es nuestro "diario de campo", que nos permite registrar aquellas situaciones significativas en la vida del proyecto.

Al tener datos observados o al registrar experiencias tenidas podemos realizar un proceso de reflexión y análisis de nuestra praxis.

¡Ah!... Por eso nuestra escuela es diferente a las demás. Por eso ¡todos Somos Miravalles y nos une un ideal!

¿Qué entendemos en el proyecto MIRAVALLS por bloques?

Es una manera de organizarnos internamente para favorecer los procesos participativos.
Tenemos el Bloque chico: Kch, 1°. Y 2°
También el bloque Mediano: Km, 4°, y 5° y 6°.-
Prim.
Y el bloque grande: Ks, I, II y III sec, Kc.

La **intencionalidad** del trabajo en bloques es, fortalecer un trabajo articulado de equipo. Superar la barrera tradicional de que cada salón es independiente para pasar a la interdependencia entre todos.

Además, el trabajo en equipo fortalece el sentido de corresponsabilidad en cuanto al acompañamiento de los destinatarios.

"Todos somos responsables de todos los alumnos"

Trabajar en Bloques permite:

- * La interrelación constante entre todos.
- * Aprender a trabajar en equipo
- * Retroalimentar la praxis
- * Aprender a tomar acuerdos
- * Aprender colectivamente a organizarse
- * Reflexionar y analizar en grupo los problemas surgidos.
- * Buscar juntos alternativas a la labor cotidiana
- * Superar las percepciones particulares y abrirse a las utopías colectivas
- * Aprender a articularse con los demás bloques y de esa manera darle cohesión interna al proyecto.

Me gusta participar de esta manera.
Se siente uno acompañada y motivada. Entre todos nos ayudamos

¿Qué entendemos en MIRAVALLES por carisma Marista?



ESCUELA
MIRAVALLES



Sintiéndonos amados profundamente por Dios - a través de muchos signos-. nuestra Misión nos conduce a estar atentos a las urgencias más sentidas de los niños y jóvenes más necesitados de nuestra comunidad, e implementar procesos educativos liberadores para ellos.

Nuestro Carisma Marista nos impulsa a vivir una Espiritualidad de vida al estilo de María. Manifestamos nuestro espíritu de familia, nuestro amor al trabajo, nos conducimos con humildad, sencillez y modestia, Recreamos el mundo de las relaciones y vivenciamos nuestro compromiso cristiano (religioso y laical) en Misión compartida por el Reino del Padre. Y juntos: "salimos con Marías, de prisa a una nueva tierra" (XXI Cap. Gral)

¿Qué entendemos en MIRAVALLS por convocar (Función coordinador)?



ESCUELA
MIRAVALLS



CONVOCAR, nos habla de llamamiento y disposición para. Llamamos, convocamos, reunimos al equipo y a los miembros de la comunidad para poder realizar acciones o generar procesos de manera colectiva.

Como coordinadores uno de nuestros deberes es CONVOCAR a los miembros que nos toca coordinar.

La convocación siempre tiene una intencionalidad: REUNIRSE CON UNA DISPOSICION ADECUADA y un objetivo concreto: para una reunión (con diversa agenda), para convivir y estrechar lazos profundos interpersonales, para el trabajo manual, para estudiar o analizar algún tema, para discernir y decidir, etc.

Un coordinador analiza previamente los alcances de la convocación y el proceso y ambiente del equipo. Un coordinador con suficiente antelación informa, sensibiliza al equipo para que acuda dispuesto a la CONVOCACION realizada.

Es tarea del coordinador prever lo necesario para que dicha convocatoria tenga buena realización.

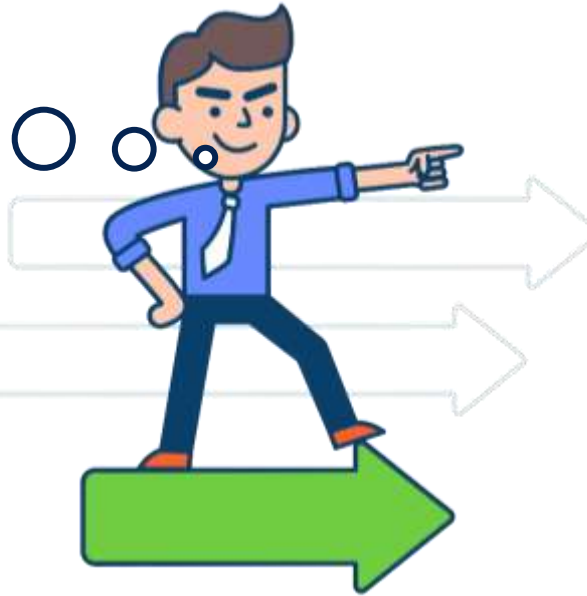
La manera de realizar la convocatoria dará como resultado una buena disposición o no de los miembros del equipo.

Esta función la realiza el coordinador con tino y con prudencia, para saber cuándo, a quién y para qué va a convocar.

El equipo necesita alguien que lo aglutine en momentos, coordinador al convocar favorece este proceso.

De acuerdo al tema o situación, el coordinador también convoca a miembros de la comunidad educativa: padres, alumnos, colonos. Y a otras personas o instituciones.

Convocar no sólo es invitar; sino que va a más profundidad, es lograr que el convocado entre en el objetivo del llamamiento y aporte desde su individualidad beneficios para la colectividad.



SUSTENTO TEORICO DE NUESTRA FUNCION DE CONVOCACION COMO COORDINADORES:

- 1.-Para realizar construcciones colectivas, se requiere la presencia y la participación de los miembros del equipo.
- 2.-En un proyecto participativo se requiere siempre de un responsable concreto para las acciones. Se requiere de alguien que diga, cuándo, dónde, a qué hora, para qué es la reunión.
- 3.-Convocar (llamar) remite a personas, a sujetos. Lo cual nos lleva a tomar conciencia de la importancia de las personas en su interrelación comunitaria.
- 4.-La dinámica participativa requiere siempre de reunir al grupo.
- 5.-En Miravalles el coordinador debe reunir al equipo para tratar asuntos importantes.

**ASUMAMOS CONCIENTEMENTE
NUESTRA FUNCION DE CONVOCAR
CUANDO SE REQUIERA, A LOS
MIEMBROS DEL EQUIPO**

¿Qué entendemos en MIRAVALLS por asumir la responsabilidad de coordinar?

¿Cuáles son los niveles de nuestra responsabilidad como coordinadores en un proyecto corresponsable?

Como coordinador@s tenemos que asumir nuestras funciones generales de: Acompañar, Organizar, y velar por el espíritu del Proyecto. De estas funciones se desprenden muchas actividades (ver manual de funciones). No obstante, tenemos la responsabilidad personal particular de:

- 1.-Cuidar la integridad física, psicológica, y moral de los destinatarios y de los miembros del equipo.
- 2.-El cumplimiento de los compromisos oficiales: SEP, Provincia Marista, D. F.
- 3.-El cumplimiento de las prioridades del proyecto y de los acuerdos tomados por las instancias del proyecto.
- 4.-De favorecer la resolución de conflictos entre los destinatarios y los miembros del equipo.
- 5.-De las consecuencias de las decisiones del equipo, así como de las omisiones ocurridas en los procesos.
- 6.-Generar los mecanismos para favorecer el cumplimiento de la planeación y de los acuerdos.
- 7.-Dar cuenta a la comunidad educativa y a la colonia de las acciones generadas y suscitadas en el proyecto.
- 8.-Propiciar un ambiente en la comunidad educativa que permita el logro de las prioridades.
- 9.-De los documentos oficiales y legales de la Institución.
- 10.-De mantener y cuidar los bienes y recursos del proyecto.



SUSTENTO TEÓRICO DE NUESTRA RESPONSABILIDAD COMO COORDINADORES:

- 1.-El ideario Marista y los documentos de los superiores mayores.
- 2.-La reflexión teológica latinoamericana.
- 3.-Los principios de educación popular.
- 4.-Los acuerdos tomados en la zona Sureste.
- 5.-Nuestros acuerdos de convivencia
- 6.-Nuestro manual de funciones
- 7.-Los lineamientos de la Secretaría de Educación Pública.
- 8.-Las bases legales del derecho positivo de nuestro país.

¿Qué entendemos en MIRAVALLES por la coordinación general?

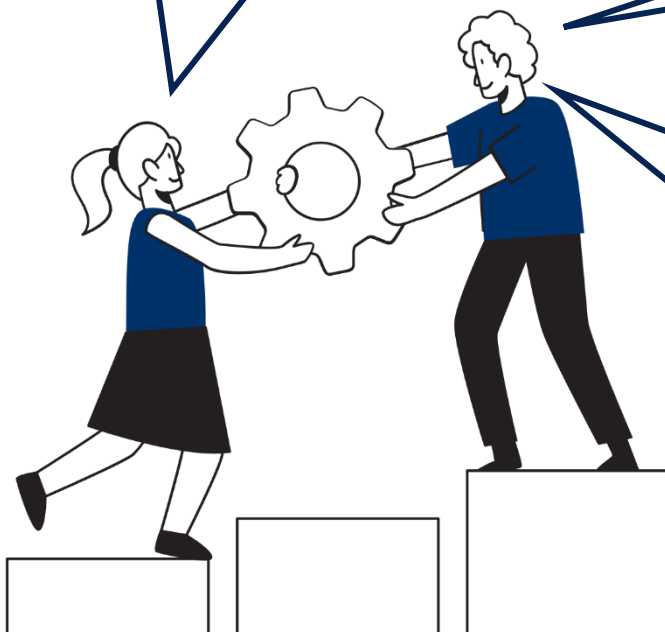
Es una comisión integrada por:
Coordinador(a) general, los coordinadores de bloques, la coordinadora de Kintum, los coordinadores de papás monitores y los coordinadores de alumnos, el(la) coordinador de la triple alianza.

Sus funciones principales generales son:

- CONVOCAR
- ACOMPañAR
- MOTIVAR
- COORDINAR
- VELAR POR EL ESPIRITU DEL PROYECTO

La coordinación General es una instancia que pretende aglutinar los esfuerzos y las iniciativas de las asambleas y darles cauce de operativización. Teniendo una intencionalidad de **SERVICIO**, la coordinación general dirige sus esfuerzos hacia la construcción colectiva de los procesos necesarios en el proyecto Miravalles.

La coordinación general es una instancia que está en función de las necesidades de la comunidad. Tiene función deliberativa dentro de los límites de las finalidades del proyecto, las necesidades que surgen, los problemas que acontecen, las líneas de acción y las indicaciones de la provincia marista de México central.



¿Qué entendemos en MIRAVALLS por corresponsabilidad?

Corresponsabilidad:
COMO UNA ACTITUD
COMO UNA FACULTAD
COMO UN COMPROMISO

COMO COMPROMISO adquirido al pertenecer a este proyecto, que nos orienta y conduce hacia el bien común.

La corresponsabilidad en Miravalles nos permite abrir cauces de participación, creatividad, innovación, búsqueda, de apoyo comunitario.

POR ESO DECIMOS: EN MIRAVALLE TODOS SOMOS CORRESPONSABLES



COMO ACTITUD de cada miembro, nos permite situarnos ante el proyecto y entender que todos somos responsables de todos y de todo el proceso. Cada miembro debe realizar un proceso personal para adquirir y conservar esta actitud.

COMO FACULTAD:

La ejercemos para discernir colectivamente el caminar del proyecto. Al mismo tiempo para señalar aquello que no va de acuerdo con la misión y espíritu de Miravalles. Esta facultad se ejerce a través de las instancias que tenemos de organización.

¡ah! ... Por eso nuestra escuela es diferente a las demás.
Por eso ¡todos Somos Miravalles y nos une un ideal!

¿Qué entendemos en el proyecto MIRAVALLS por comisiones?

SON UN MEDIO DE AUTOFORMACIÓN:

DONDE NOS AYUDAMOS A
HACER CONCIENTES DE
NUESTRAS
CAPACIDADES, CUALIDADES,
REACCIONES Y ACCIONES.

SON UN ESPACIO DE PARTICIPACIÓN:

PROMOVEMOS ACCIONES
QUE NOS PERMITAN CRECER
COMO SUJETOS ACTIVOS Y
CREATIVOS DENTRO DEL
PROYECTO.

SON UN ESPACIO DE SERVICIO:

PROPICIAMOS UN AMBIENTE
QUE FAVOREZCA EL HACER
ALGO POR LOS DEMAS,
COMO UN SIGNO DEL VALOR
DEL SERVICIO

SON UN ESPACIO PARA LA ORGANIZACIÓN DE LAS ASAMBLEAS



¿Qué entendemos en MIRAVALLS por compromiso?

El compromiso parte de un convencimiento de los principios y finalidades del proyecto. Se parte de un posicionamiento ético frente a la realidad actual. Se compromete uno cuando se cree que otro mundo es posible.

El compromiso personal en Miravalles nos lleva a:

- Realizar un proceso de conversión personal
- A Cambiar nuestra sensibilidad, nuestra mente y nuestras acciones de acuerdo al ideal que se pretende.
- A ser corresponsables junto a otros
- A romper las cadenas individualistas y abrirnos a las construcciones comunitarias

Se dice que alguien está comprometido cuando, en el tiempo que permanezca en el proyecto:

- Participa activamente en la dinámica del proyecto.
- Se pone al servicio de la comunidad los dones personales con toda libertad.
- Cuando se siente parte integrante del equipo.
- Cuando se participa positivamente en la resolución de los problemas.
- Cuando existe transparencia en el actuar y expresar puntos de vista.
- Cuando se quiere correr suerte "con el pueblo".
- Cuando se tiene la intencionalidad de búsqueda a los problemas de la comunidad.
- Cuando con sentido de responsabilidad, se realizan las tareas encomendadas.
- Cuando "no se le saca al trabajo"
- Cuando se manifiesta interés por el caminar del proyecto

¿Qué entendemos en MIRAVALLES por conducción grupal?



ESCUELA
MIRAVALLES



Es la instrumentación y aplicación de diversas técnicas, de formas (trucos), de actividades, que permiten asegurar y fortalecer de acuerdo a las metas, el trabajo intencionado con grupos numerosos en Miravalles, tanto dentro, como fuera de la escuela.

PISTAS PARA LA CONDUCCION GRUPAL:

- 1.-Ten siempre la visión global del grupo.
- 2.-Da indicaciones: una a la vez y comprueba que se realice,
- 3.-Nunca des indicaciones si no hay atención.
- 4.-Indica el trabajo a realizar y comprueba que te hayan entendido.
Posteriormente, pasa a cada equipo y asesora para que cumplan el objetivo.
- 5.-No permitas que te aborden y pierdas la visión grupal, mejor ve a cada lugar y ahí aclara dudas, siempre cuidando de tener visión general.
- 6.-Planea el trabajo de tal manera que puedas revisarlo en el momento, al pasar por los equipos.
- 7.-Nombra encargados
- 8.- Ten preparado, trabajo para los que acaban pronto.
- 9.-Motiva siempre, y recompensa el esfuerzo del trabajo en equipo.
- 10.-Detecta a los niños / jóvenes que no participan
- 11.-En actividades fuera de salón prevé la seguridad y las posibles implicaciones que puedan ocurrir.
- 12.-El distribuir a alumnos en equipos ayuda para el control y el desarrollo de actividades. Importante que cada equipo sepa que va a realizar y cuente con lo necesario para ello.
- 13.- Importante que sepan las reglas con claridad.

CRITERIOS A TOMAR EN CUENTA:

- 1.-El alumno es SUJETO, persona con capacidad para crecer en libertad e interdependencia
- 2.-La mayoría de los alumnos no tienen soportes familiares adecuados que les permitan elaborar sus mecanismos de crecimiento. Por lo tanto, hay que ayudarles a crearlos.
- 3.-Los límites son necesarios para formar una personalidad equilibrada, consciente y recia.
- 4.-La conducción de un grupo numeroso requiere de reglas claras para poder trabajar.
- 5.-Democracia y participación no son sinónimo de anarquía. sino todo lo contrario.
- 6.-Que todo mundo sepa qué tiene que hacer a cada momento. Esto reduce la ansiedad y la inquietud
- 7.-A mejor planificación y previsión menor descontrol grupal.
- 8.-El lenguaje no verbal es muy importante y eficaz.
- 9.-La conducción grupal requiere de planificación, realización y evaluación acertadas.
- 10.-El maestro(as) (agente) debe tener siempre la visión general de todo el grupo.
- 11.-Se debe evitar, el protagonismo excesivo de alguno y la pasividad o acomodamiento de muchos.
- 12.-Se deben señalar los indicadores a tomar en cuenta en la dinámica grupal.
- 13.-Un grupo numeroso requiere de hábitos mínimos para poder trabajar, es el maestro(a) el encargado de fomentarlos.



¿Qué entendemos en el proyecto MIRAVALLS por destinatarios?

Término que indica a las personas que son receptoras de la praxis evangelizadora. Dependiendo de las actividades podríamos decir que todos somos destinatarios y agentes. Los alumnos, los papás, los maestros, los colonos.

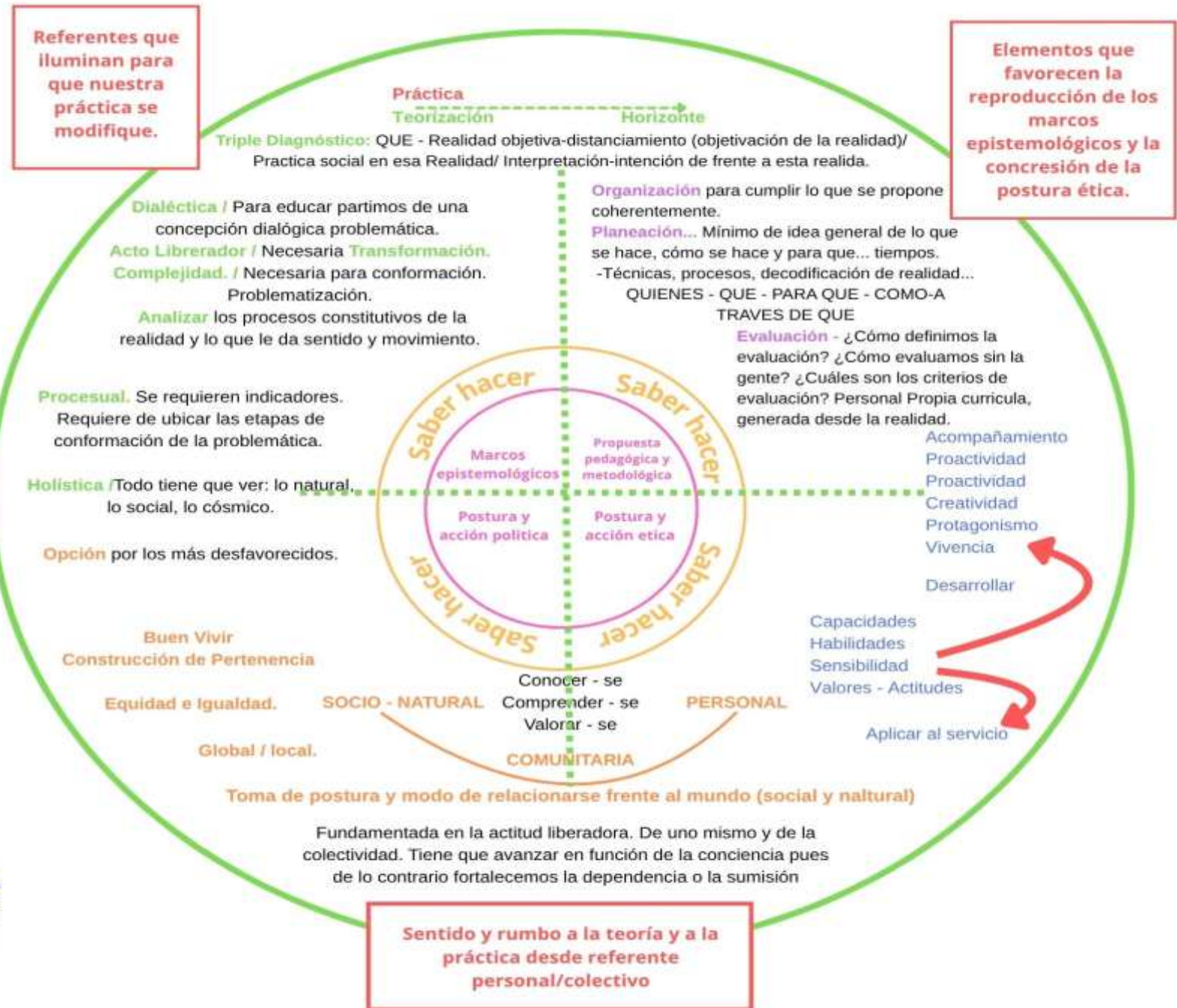
Por decisión intencionada los principales destinatarios en Miravalles: son los niños y jóvenes y sus familias más necesitadas (emocional, afectivo, económico, educativamente, con discapacidad) de la Sierra de Santa Catarina en la parte alta.

Como equipo de maestros somos a la vez **AGENTES**, en cuanto nos toca generar los procesos formativos. Y también somos **DESTINATARIOS**, en cuanto que a la vez como sujetos del proceso evangelizador

Umm! Esto es muy interesante, todos somos pueblo en camino de liberación

Educación popular

Las coherencias e incoherencias siempre existirán, dependiendo de la manera de resolverlas será la consistencia de la propuesta



¿Qué entendemos en MIRAVALLES por educación popular liberadora?



ESCUELA
MIRAVALLES



#	CONCEPTO	SIGNIFICACIÓN
1	ORIENTACIÓN CONCEPTOS	Formación en la libertad.
2	CONCEPTO DE ALUMNO	El niño no es bueno ni malo. Es tal lo que se diga de él.
3	ANIMACIÓN EDUCADORA	Unidad, solidaridad.
4	EDUCACIÓN HUMANIZADORA	Maduración en lo personal y grupal.
5	FUNCION ESPECÍFICA DEL EDUCADOR	Educando - Educador: unidad educativa.
6	CARÁCTER CULTURAL DE LA METODOLOGÍA	Elaboración de modelos educativos desde la propia cultura.
7	PROGRAMAS	En función de la ilustración científica y del desarrollo personal y grupal.
8	METODOLOGÍA	Búsqueda en común de la verdad.
9	METAS	Basadas en la solidaridad, la participación, la concientización y la motivación.
10	CONTENIDOS	Muy amplios. Basados en la propia cultura y los procesos sociales.
11	CURRICULUM	Comprende la totalidad del quehacer educativo.



¿Qué entendemos en MIRAVALLES por educación popular liberadora?



ESCUELA
MIRAVALLES



12	RELACIÓN CON LA PROBLEMÁTICA SOCIAL	Se da gran importancia al medio ambiente y a la problemática social.
13	RELACIÓN CON EL MEDIO	Se explica sobre todo el proceso de maduración personal y el proceso de participación en la escuela y la sociedad.
14	AMBIENTACIÓN SOCIAL	Trata de iniciarse, de orden más justo y democrático desde la escuela y la comunidad.
15	ORIENTACIÓN SOCIAL	Compromiso responsable con el medio ambiente y la problemática social.
16	EVALUACIÓN	Integral, democrática y participativa.
17	JUICIO SOBRE EL VALOR DE LA INTELIGENCIA	Máximo valor: inteligencia crítica, creativa y participativa.
18	DEFECTO PRINCIPAL EN EL ALUMNADO	Egocentrismo.
19	EDUCACIÓN PRINCIPAL EN EL EDUCADOR	Conocimiento crítico de la realidad, actitud dialógica y solidaria.
20	RELACIÓN CON LOS PADRES DE FAMILIA	Muy intensa, relacionada a todos los aspectos de la vida.
21	IDENTIFICACIÓN	Se identifica con los valores de su propio pueblo.

¿Qué entendemos en el proyecto MIRAVALLS por equipo MIRAVALLS?

En lenguaje coloquial cuando hablamos de **equipo**, hacemos referencia al grupo de maestras y maestros, así como los compañeros de mantenimiento, cooperativa, que laboramos día a día en el proyecto.

También pretendemos hacer **EQUIPO** con los padres de familia, alumnos y colonos en acciones de transformación comunitaria y social

La noción de equipo habla de construcciones colectivas, de procesos comunitarios, de una visión participativa y corresponsable, en la realización de la praxis evangelizadora.

Ummmi Entonces por eso todos somos importantes y el trabajo de cada uno beneficia a todos.

¿Qué entendemos en el proyecto MIRAVALLS por disciplina?

DISCIPLINA:

- COMO AMBIENTE GENERADO
- COMO ACTITUD FORMATIVA
- COMO DINAMISMO PERSONAL Y COMUNITARIO



1. -COMO AMBIENTE GENERADO:

"HACER LOS QUE TENEMOS QUE HACER, EN EL MOMENTO Y LUGAR ADECUADOS".

Lograr un ambiente de trabajo serio, responsable. Que cada miembro de la comunidad educativa realice sus roles de manera adecuada.

Mantener un ambiente que permita afrontar los problemas provenientes por causa de la praxis, con fortaleza y entereza d espíritu.

Llevar a cabo los acuerdos de convivencia establecidos por la comunidad educativa.

2. - COMO ACTITUD FORMATIVA

Creer en la capacidad de darle una consistencia a la propia vida.

Disciplina que es un medio para realizar los cambios personales necesarios en vista de una formación integral.

3.-COMO DINAMISMO PERSONAL Y COMUNITARIO

Una disciplina que genera movimiento y fortalece la personalidad para seguir en la lucha cotidiana por la búsqueda de la justicia y la paz para todos.

¿Qué entendemos en el proyecto MIRAVALLS por provincia MARISTA?



ESCUELA
MIRAVALLS



Es el conjunto de obras organizadas por los Hermanos Maristas y laic@s de la Provincia Marista de México central, Abarca los estados de Qro., Michoacán, Guanajuato, Edo. De México, Veracruz, Oaxaca, Guerrero, Chiapas, Hidalgo y el D.F. San Luis Potosí. Actualmente las obras están agrupadas en cuatro zonas: Michoacán, Bajío, Centro y Sureste

Está dirigida por el no. Provincial y un consejo de animación y gobierno. Todas las obras están unidas y se rigen por el Ideario Educativo Marista. Cada una elabora su proyecto de acuerdo a sus necesidades.



¿Qué entendemos en el proyecto MIRAVALLS por proyecto alternativo, popular y liberador?

DESDE UNA OPTICA: La del mundo del empobrecido
DESDE UN LUGAR SOCIAL: Entre el pueblo Pobre
DESDE UNA POSTURA ETICA: La lucha contra la injusticia y la exclusión
DESDE UNA PERSPECTIVA EDUCATIVA: LA Pedagogía crítica, la educación, popular, la eco pedagogía, el constructivismo solidario.
DESDE UNA UTOPIA ACTUANTE: Una sociedad justa, solidaria, fraterna, incluyente y pacífica.
DESDE UNA METODOLOGIA PARTICIPATIVA: Construcciones colectivas y comunitarias.
DESDE UNA VISION ALTERNATIVA: Mirada dialéctica y totalizante de la realidad y la implementación de mecanismos que contrarresten los efectos que atenten contra la vida.

Dentro de estas coordenadas se sitúan los mecanismos generados en el proyecto.
No hay recetas, sino búsquedas conscientes.
No hay fórmula, sino caminos que se transitan. Experiencias que se analizan y que van marcando rumbo.

El proyecto Miravalles es una construcción colectiva, dinámica, en búsqueda, con ideales claros y principios sólidos. Abierto a los nuevos retos de la realidad y de los niños y jóvenes



Ya tenemos nuestras líneas de acción



ESCUELA
MIRAVALLÉS



DEL PROGRAMA GENERADOR: ESTRUCTURA PARTICIPATIVA, LA CORRIENTE DE ACCIÓN es integrar sensibilizar y concientizar a la comunidad educativa.

Desde un **ENFOQUE** social (actitud de servicio), evangelizador y educativo.

Nuestra **FINALIDAD**, es reducir los siguientes signos de muerte: Individualismo, apatía, indiferencia, inconciencia

NUESTRA UTOPIA:

A) ASAMBLEA DE PADRES DE FAMILIA:

- +Hay un equipo bien definido de mamás y papás que fomentan la participación cívica.
- +Eligen democráticamente a sus monitores. Dinamizan sus asambleas y el proyecto en conciencia y libertad.
- +Tienen capacidad de proponer, deliberar, resolver situaciones que les atañen. Son apoyados por la población de padres de familia quienes se involucran de manera participativa.
- +Participan en la propuesta pedagógica.
- +Participan en la coordinación general.
- +Participan en la elección de coordinadores.
- +Conocen y participan en el aspecto administrativo.
- +Son promotores educativos de la comunidad.

¿Qué entendemos por proyecto MIRAVALLS?



ESCUELA
MIRAVALLS



¿QUÉ ES EL PROYECTO MRAVALLES?

Es el anhelo y compromiso de crear y transformar una comunidad educativa al servicio de los niños y jóvenes más necesitados, donde luchamos por vivir los valores evangélicos de justicia y libertad para cambiar en nosotros mismos y en nuestra comunidad todo aquello que amenaza la vida digna y esperanza de todos.

¿CUÁL ES NUESTRO PUNTO DE PARTIDA?

Desde la realidad de nuestra comunidad, especialmente a sus signos de muerte: pobreza, injusticia, adicciones, violencia, desintegración familiar, desempleo, migración, exclusión escolar, etc.

¿CÓMO QUEREMOS LLEGAR A LOGRARLO? SIENDO UN PROYECTO ALTERNATIVO PORQUE ES:

- 1.-**ESPERANZADOR:** Proporciona herramientas para generar un cambio de vida.
- 2.-**LIBERADOR:** Despierta la conciencia para entender la realidad y modificarla de acuerdo al plan de Dios.
- 3.-**SOLIDARIO:** Denuncia los signos de muerte, genera nuevas propuestas de vida basadas en la justicia, la democracia y el trabajo comunitario.
- 4.-**POPULAR:** Una comunidad que educa desde la realidad y genera procesos que respondan a sus necesidades, a través de proyectos concretos.
- 5.-**FORMATIVO:** Educa en los valores humanos de respeto, amistad, sentido comunitario y el valor de la palabra. Respeta la dignidad de la persona y genera relaciones horizontales entre los miembros de su comunidad

¡yo quiero
formar parte de
este
proyecto!

¿A DÓNDE QUEREMOS LLEGAR?

Queremos lograr un proceso de conversión personal y comunitaria que nos lleve a transformar los signos de muerte en signos de vida: el amor, la justicia y la libertad y así vivir con dignidad como hijos de Dios

¿Qué entendemos en el proyecto MIRAVALLES por niveles de decisión?

¿Quién toma las decisiones en Miravalles?
¿Cómo entender el proceso democratizador y la toma de decisiones?
¿En dónde se fundamenta la toma de decisiones?

Las decisiones se basan en: la búsqueda del bien común según los principios del proyecto, en el cumplimiento de los acuerdos, en el logro de los objetivos de la planificación participativa. En el proyecto Miravalles toda decisión está interrelacionada con otras. Por eso es importante decidir adecuadamente y asumir las consecuencias de tales decisiones.

AMBITOS DE DECISIÓN PARTICIPATIVAS:

ASAMBLEA GENERAL
ASAMBLEAS PARTICULARES
COORDINACIÓN GENERAL
BLOQUES
COMISIONES
TITULARES
PERSONALES

Cada ámbito, de acuerdo a su manual de funciones, toma las decisiones particulares.

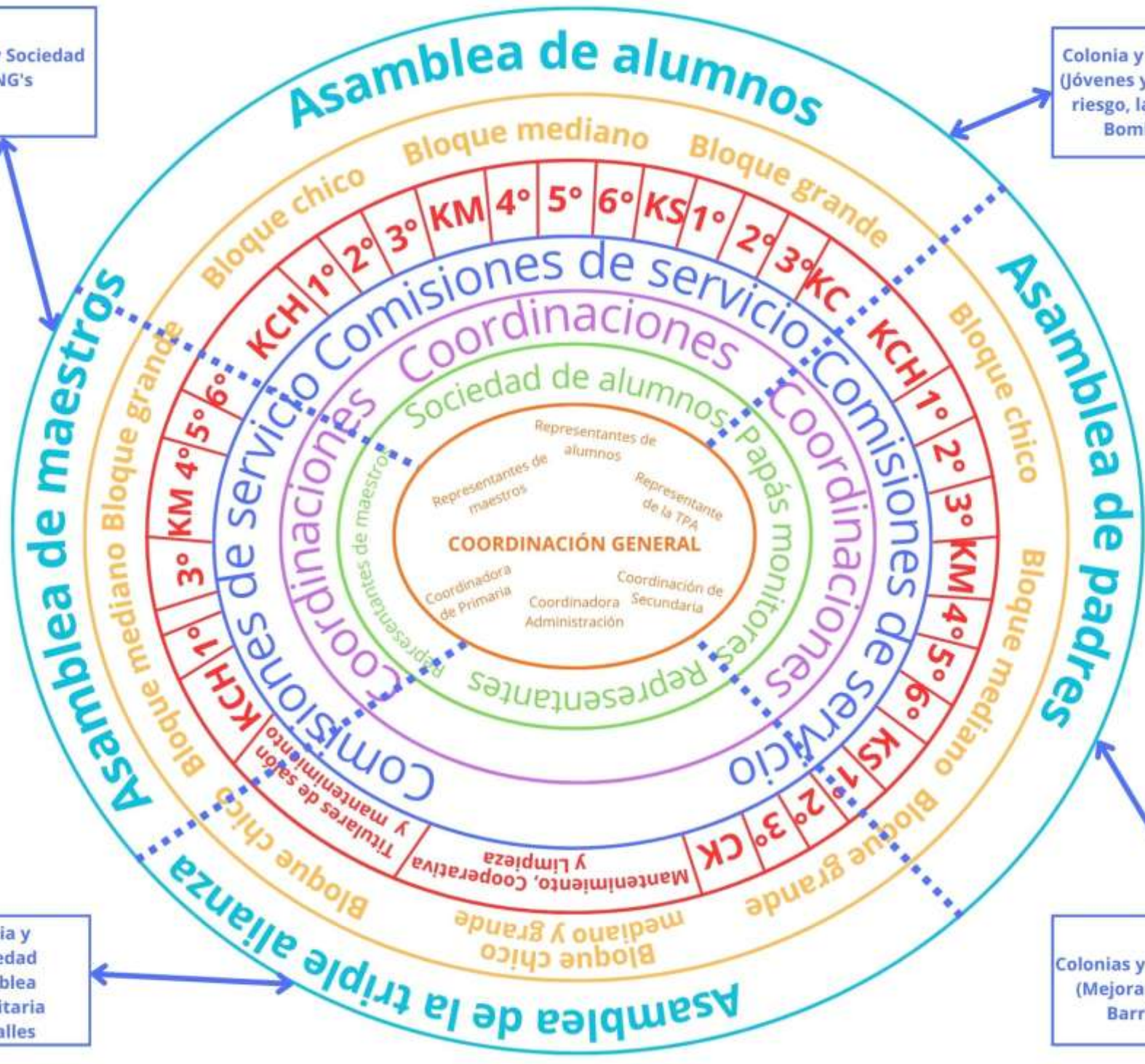
MECANISMO PARA LA TOMA DE DECISIONES:

- 1.-DETERMINACION CLARA DE LO QUE SE VA A DECIDIR
- 2.-ACCIONES DE CONSULTA PARA RECABAR INFORMACION
- 3.-ELEMENTOS DE ILUMINACIÓN
- 4.-ANALISIS DE ELEMENTOS
- 5.-DECISION



Colonia y Sociedad
(ONG's)

Colonia y Sociedad
(Jóvenes y niños en
riesgo, la Bloque
Bomba*)



Colonia y
Sociedad
(Asamblea
Comunitaria
Miravalles)

Colonias y Sociedad
(Mejoramiento
Barrial)

¿Qué entendemos por organigrama del proyecto?

Nuestro organigrama concibe una íntima relación entre los factores estructurales, nacionales y locales con nuestro proyecto, de tal manera que estos factores ejercen presión sobre él y nuestro proyecto trata de incidir de alguna manera en la realidad.

Consideramos como prioritario el conocimiento de la realidad de los niños y jóvenes en riesgo dentro de un contexto comunitario, para abordar el proceso de evangelización desde una pastoral educativa adecuada

La distribución circular y concéntrica quiere subrayar la horizontalidad de la organización y la corresponsabilidad en la misión. Todos los miembros de la comunidad realizan diversas funciones emanadas de diversos roles.

Subrayando el sentido de servicio en cada uno y tendiendo hacia el bien común. La concepción de autoridad compartida trasciende toda la estructura organizativa.

Se muestra la íntima relación que existe entre escuela y comunidad. La escuela trasciende hacia la comunidad y la comunidad incide en la propuesta educativa de la escuela. Existen articulaciones con instancias comunitarias que propicias relaciones dinámicas.

- Tenemos 4 asambleas que es la instancia de decisión final interna.
- Cada asamblea agrupa a los distintos agentes de la comunidad educativa de cada bloque y grupo.
- Cada asamblea tiene sus comisiones de servicio y sus coordinadores de cada una
- Los coordinadores de asamblea junto con los coordinadores de bloques forman la coordinación general.



¿Qué entendemos en MIRAVALLES por proceso(s)?

Llamamos proceso a un conjunto integrado, total, congruente, de acciones intencionadas que pretenden un fin establecido. Estas acciones se enmarcan en un tiempo determinado de acuerdo a los objetivos del proyecto.

Así decimos:

- Proceso de formación de equipo.
- Proceso de integración y concientización de papás
- Proceso de protagonismo de los alumnos

PROCESO DE INTEGRACION DE NIÑOS Y JOVENES CON DISCAPACIDAD, ETC.

Un proceso no es una acción, ni una actividad sola.

Tampoco lo es una sesión de trabajo. Un proceso nos abre a una lógica interna y a una utopía soñada.

Un proceso encierra dentro de sí siempre un cambio personal (conversión).

Un proceso desencadena una serie de acciones intencionadas. Un proceso se enfrenta a factores internos y externos a los que hay que hacer frente de la mejor manera para cumplir su objetivo.

Así decimos:

El proceso de reeducación de los padres de familia se enfrenta a toda una conciencia colectiva del modelo educativo.

El proceso de conversión de los maestros se enfrenta a la libertad y grado de conciencia que tenga cada uno.

El proceso de acompañamiento de alumnos se enfrenta a una realidad compleja.



En el proyecto Miravalles se habla mucho de procesos. Pero, ¿en qué consiste un proceso? ¿a qué se refiere? ¿tiene principio y fin? ¿qué conforma un proceso?

Existen niveles para la realización de procesos:

- A. Personales
- B. Comunitarios
- C. Institucionales
- D. Nacionales

No a cualquier cosa le llamemos proceso.

**ASUMAMOS CONCIENTEMENTE
LOS PROCESOS QUE GENERAMOS EN EL
PROYECTO MIRAVALLES**

¿Qué entendemos en MIRAVALLS por “reflejo”?

¿Sabías que, al hacer esta TÉCNICA, nos ayudamos entre todos a evaluar nuestra (praxis) y a conocernos más y a resolver algunos problemas?
Para realizar esta dinámica hay que seguir los siguientes pasos:

1°. El grupo se pone de acuerdo el día y la hora en que se va a realizar.

2°. -Cada uno se dispone con toda sinceridad a participar. Bajo la premisa de buscar el beneficio de la persona y del grupo.

3.-El moderador da las indicaciones para el desarrollo de la sesión.

4.-En un papel o verbalmente cada uno señala los reflejos a los compañeros, utilizando la siguiente frase:
A MI ME PARECE QUE

5.-El interesado anota las observaciones en un cuaderno. Una vez pasada esa ronda, el interesado puede preguntar **SOLAMENTE** para aclarar el sentido de lo que le han señalado.

6.-Cada uno de los participantes se lleva a su casa el material, lo reflexiona, y analiza.
Queda a su consideración tomar los reflejos que considere importante para su crecimiento.

ESTA TÉCNICA TIENE VARIAS VARIANTES, DEPENDIENDO DEL GRADO DE INTEGRACIÓN, CONOCIMIENTO, NIVEL DE CONCIENCIA, EXPERIENCIA DE LOS MIEMBROS DEL GRUPO.



¿Qué entendemos en Miravalles por roles de desempeño?

En Miravalles todos los miembros del equipo tenemos varios roles de desempeño.
Un rol de desempeño es una misión específica a realizar dentro del proyecto, de acuerdo las necesidades del mismo.

Una misma persona puede tener varios roles de desempeño al mismo tiempo. Cada rol comprende las funciones generales de las cuales se Desprenden las actividades propias.



¿Estos son nuestros roles de desempeño en Miravalles:

- ACOMPAÑANTE
- TITULAR (DE GRUPO REGULAR Y /O DE KINTUM Y DE CADA BLOQUE)
- MAESTRO(A) AUXILIAR
- MIEMBRO DE COMISION
- ASESOR DE COMISIONES DE ALUMNOS Y PADRES
- COORDINADOR (A): DE SECCION, DE COMISION, GENERAL.
- TITULAR DE MATERIA
- ENCARGADO DE MANTENIMIENTO Y LIMPIEZA
- ENCARGADO DE BIBLIOTECA*
- ENCARGADO DE COMPUTACIÓN
- ENCARGADO DE ACTIVIDADES VESPERTINAS *
- ACOMPAÑANTE DE PROCESOS A ALUMNOS(AS) CON NECESIDADES ESPECIALES
- Encargado de la granja
- Encargado de la cooperativa
- Administrador
- Encargada de control escolar

¿Qué entendemos en el proyecto MIRAVALLS por tema generador?

Es una **propuesta metodológica** surgida de la sistematización del Proyecto Miravalles, después de 5 años de experiencia. Pretende realizar un proceso colectivo de transformación e incidencia en alguna problemática de la comunidad

Esta propuesta metodológica es un eje conductor de nuestra práctica educativa.

Nos permite reinterpretar nuestra visión de proceso educativo.

Nos facilita la percepción de una realidad no fragmentada sino integral.

Despierta el sentido de búsqueda y creatividad. Condensa la experiencia de la construcción colectiva en torno a problemas comunitarios.

Nos hace a todos y cada uno de los miembros de la comunidad educativa, sujetos activos en el proceso educativo transformador

Se conforma de los siguientes pasos:

- 1.-Diagnóstico (investigación de necesidades)
- 2.-Lista de problemáticas
- 3.-Determinación del tema generador.
- 4.-Establecimiento de objetivos
- 5.-Actividad disparadora
- 6.-Ejes temáticos
- 7.- Investigación de campo y documental
- 8.-Apropiación del conocimiento
- 9.- Socialización
- 10.-Proyección a la comunidad
- 11.- Seguimiento y continuidad

¡ah! Por eso nuestra escuela es diferente a las demás
Por eso todos Somos Miravalles y nos une un ideal

¿Qué entendemos en MIRAVALLS por titulares?

- A) PERSONA FACILITADOR DE PROCESOS GRUPALES
- B) PERSONA EJE ARTICULADOR DENTRO DEL PROYECTO
- C) PERSONA ACOMPAÑANTE DE LOS PROCESOS DE LOS DESTINATARIOS
- D) PERSONA VISIONARIA QUE DELINEA HORIZONTES

Como facilitador: con visión alternativa y crítica genera mecanismos adecuados para atender las necesidades de los destinatarios.

Promueve mecanismos que ayuden a la toma de acuerdos entre el grupo. Acompaña al grupo en la búsqueda de procedimientos para solucionar los problemas, conflictos, tensiones, así como en la búsqueda de alternativas

Se abre al futuro, y sabe motivar para buscarlo junto con su grupo. Abre perspectivas, acompaña iniciativas, analiza y critica procedimientos. Busca despertar el sentido de esperanza y de participación activa en procesos comunitarios.

Como **ACOMPAÑANTE**:

Conoce los procesos personales de cada uno de los miembros de su grupo.
Acompaña su caminar y sabe intervenir prudencialmente, cuando se requiere.
Se abre a la libertad personal de cada uno y ayuda al confronto y autoanálisis personal.
Lleva el seguimiento de su grupo y diseña estrategias colectivas de apoyo.
Busca las alternativas necesarias para todos y cada uno en el proceso de crecimiento y maduración.

Como **EJE ARTICULADOR**:

Interactúa con los miembros del equipo y de la comunidad educativa para unir esfuerzos y apoyar procesos adecuados, a fin de atender a las necesidades de los destinatarios.
Promueve el trabajo colegiado en el establecimiento de estrategias para el grupo.
Realiza un trabajo de vinculación entre grupo y contexto. Entre espacios participativos y mecanismos de autoformación.

¿Qué entendemos en MIRAVALLES por zona sureste?

La zona sureste es una parte de la Provincia Marista de México central. Comprende los proyectos de: La Misión de Guadalupe y la de San José en Chiapas, El proyecto de Ixtaltepec, el Proyecto de Poza Rica, El Patronato Nacional de extensión educativa, El proyecto de Tlalpan, el proyecto de Miravalles.



-Como Zona Sureste intentamos evangelizar y vivir el carisma, la misión y la espiritualidad marista entre el pueblo empobrecido del país.

-Como zona, pertenecemos a la Provincia, pero realizamos nuestra labor atendiendo a la realidad en que nos movemos.

-Como zona estamos realizando una labor de animación y coordinación entre todos los proyectos.

-Estamos elaborando nuestra planificación de zona atendiendo a: la formación de los equipos base, la articulación con la provincia, los bienes para la misión, a la identidad y espiritualidad laical y religiosa. Los miembros de la Red nos ayudan en este trabajo.

-Como zona intentamos reflexionar, analizar, proyectar, organizar, evaluar, celebrar nuestra praxis evangelizadora.

-Somos solidarios entre los proyectos y nos ayudamos mutuamente

¿Qué entendemos el MIRAVALLES por animar?

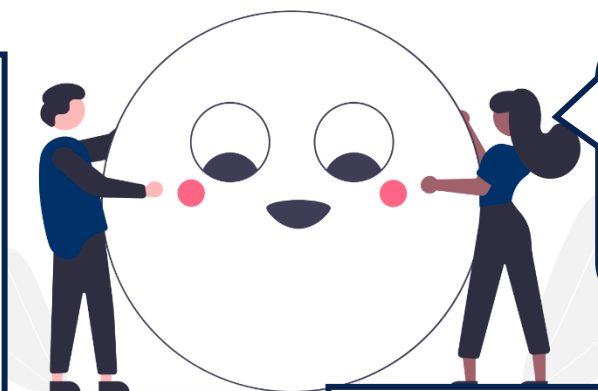
Como coordinador@s, uno de nuestros deberes es ANIMAR a los miembros que nos toca coordinar.

La ANIMACION siempre tiene una intencionalidad: SITUARNOS CON REALISMO ANTE LA REALIDAD como equipo, con una actitud crítica y de corresponsabilidad que persigue un objetivo concreto: lograr que los miembros del equipo vivan en medio de la complejidad y contradicciones del proyecto de manera constructiva.

Nuestra función de animar consiste en:

- Reconocer los esfuerzos personales y colectivos de la praxis.
- Recordar constantemente los procesos históricos del proyecto para generar la esperanza.
- Propiciar la creatividad en el equipo
- Ayudar a solucionar los conflictos internos
- Ayudar al equipo a ubicar problemas y buscar soluciones
- Manejar un lenguaje explícito e implícito de respeto, ayuda y comprensión.
- Buscar medios para celebrar los logros obtenidos en el equipo
- Dar "buenas nuevas" de salvación a la Comunidad Educativa.

**ASUMAMOS CONCIENTEMENTE
NUESTRA FUNCION DE ANIMAR, A LOS
MIEMBROS DEL EQUIPO.**



ANIMAR. Nos habla de dar vida, de empujar bajo un espíritu, de mantener la esperanza, en una situación, compleja y contradictoria (realidad).

SUSTENTO TEORICO DE NUESTRA FUNCION DE ANIMACION

COMO COORDINADOR@S:

- Nuestra filosofía Marista: el espíritu de familia.
- Se necesita constantemente ayudar al equipo a ver más allá de los problemas cotidianos, para ubicar estos problemas dentro de su contexto. Esto favorecerá que el equipo no se entrampe en problemas menores que le desgastan y le impiden avanzar.
- Desde la educación popular, se debe propiciar que el equipo vaya caminando con seguridad. Al animarlo, el equipo logra lanzarse a nuevos retos y a ser creativos.
- Importante conocer las características de las diferentes personalidades para incidir realmente en la animación.
- Se debe llegar a tener interrelaciones maduras, que eviten las dependencias y generen la corresponsabilidad de tod@s miembros.
- Importante apoyarse por las ciencias sociales y psicológicas

¿Qué entendemos en el proyecto MIRAVALLS por nuestra misión y visión?

MISIÓN:

Ante la sinrazón de la lógica globalizante de muerte del mercado y del liberalismo económico,

Nuestra misión es: generar mecanismos educativos de liberación y transformación en nuestra comunidad

educativa. Mecanismos, que anuncien "buenas noticias"

comunidad y a la vez que denuncien y desenmascaren los signos de muerte y opresión que estamos viviendo.

Nuestra misión, nos lleva a abrir un espacio de inclusión para los excluidos, un espacio de aceptación para el rechazado, un espacio de acogida para el despreciado.

Nuestra misión como proyecto, nos empuja a ser agentes conscientes de caminos diferentes, para el mundo de los niños y jóvenes de nuestra comunidad.

VISION:

Ser una propuesta educativa diferente.

En cuanto a concepción. metodología, estrategias, organización-, que incida en la conformación de una comunidad consciente y activa en su proceso de liberación.



¿Qué entendemos en Miravalles por currícula propia?



ESCUELA
MIRAVALLS



Es un Instrumento de construcción educativa liberadora.

Nos ayuda a explicitar de manera concreta los fines e intencionalidades, así como los medios operativos de nuestro proyecto.

Y nos permite avanzar en la disminución de los signos de muerte de la comunidad a la vez que atender a las demandas de los destinatarios.

Nuestra currícula como parte de nuestro modelo pedagógico orienta las acciones de nuestra praxis educativa liberadora y nos ayuda a concretar nuestras metas.

Para realizar nuestra currícula.
Hemos trabajado con entusiasmo. Ha sido un ejercicio importante de construcción colectiva de parte del equipo de maestros.
Cada año incorporamos elementos que surgen a partir de las necesidades y problemas detectados dentro del proyecto. Nuestra currícula es dinámica

¿Qué entendemos el MIRAVALLS por educación física?

La Educación física se da con un **ENFOQUE MOTRIZ DE INTEGRACIÓN DINAMICA**. **MOTRIZ**: porque la base del trabajo es el movimiento corporal del alumno.
DE INTEGRACIÓN DINAMICA: Por la constante interrelación de los ejes temáticos de trabajo y de profesor-alumno. Se pretende el desarrollo de habilidades, destrezas, hábitos, actitudes y valores.

Todo esto de acuerdo a las características propias de los alumnos de Miravalles.

Se integra a la totalidad de alumnos a las diferentes actividades:

- *Los que no tienen posibilidades físicas.
- *Los alumnos con capacidades diferentes.
- En las actividades deportivas (torneos, eventos)
- *La comisión de Promoción de actividades lúdicas y deportivas, promueve, organiza, supervisa, evalúa las actividades durante todo el año.
- *En los recesos se convive y se participa en diversas actividades

Los ejes temáticos son:

- 1.-Estimulación perceptivo motriz. (respiración, relajación, equilibrio, posturas favorables)
- 2.-Desarrollo de capacidades físicas (fuerza, velocidad, flexibilidad, resistencia)
- 3.-Actitudes físicas para la salud (Higiene, alimentación, descanso)
- 4.-Interacción del alumno con la sociedad (disciplina, confianza y seguridad en sí mismo)
- 5.-Formación deportiva básica (Iniciación deportiva)



¿Qué entendemos en el proyecto por K'intum?

1. ¿Sabías que en la escuela Miravalles hay unos grupos que se llaman K' intum?

2. Los grupos de K' intum están integrados por niños y jóvenes con Necesidades Educativas Especiales y los maestros que ponen en marcha medidas pedagógicas para apoyarlos.

3. ¿Y qué son las necesidades educativas especiales?

8. K' intum; proviene del dialecto tojolabal, y significa arcoíris

4. las NEE: son dificultades que presenta un alumno al acceder al currículo que le corresponde por edad, dichas dificultades son superiores al resto de los alumnos, por diversas causas: discapacidades, trastornos graves de conducta, altas capacidades intelectuales o por integración tardía en el sistema.

7. ¿Y qué significa K' intum?

6. Favorecer las capacidades y habilidades de los niños y jóvenes con NEE, mediante la integración en grupos regulares y la aplicación de estrategia lúdicas, académicas y sociales individuales, para lograr su independencia y productividad de acuerdo a su capacidad dentro de la sociedad.

5. ¿Y cuál es su objetivo?



¿Qué entendemos en Miravalles por comisiones de alumn@ (S)?



- Son un medio de autoformación (ayudamos a los alumnos a ser conscientes de sus capacidades, cualidades, reacciones, sentimientos y acciones)
- Son un espacio de participación e interrelación (promovemos acciones que les permitan ser personas activas, creativas, y les ayudamos a trabajar en equipo)
- Son un espacio de servicio (les propiciamos un ambiente que favorezca al hacer acciones para el bien común, como valor del sentido comunitario-
- Son un espacio para la organización de la asamblea de alumnos.

- Las comisiones se forman cada curso escolar en cada bloque (chico, mediano, grande). Y están conformadas por alumnos de los diferentes grados que los conforman
- Cada comisión es acompañada por un@ maestr@ asesor de comisión. Y se elige un coordinador en cada una de las comisiones.
- Cada comisión determina su plan de trabajo de acuerdo a sus propios intereses.

La intencionalidad formativa es:

- Conocer más a los alumn@s.
- Ayudarles a aprender a organizarse.
- Ayudarles a desarrollar sus capacidades y adquirir nuevas habilidades.
- Ayudarles a formar una conciencia crítica
- Ayudarles a relacionarse de manera constructiva
- Que sea un espacio evangelizador donde los alumnos se expresen "buenas nuevas de salvación" entre ell@s.

¿Qué entendemos el MIRAVALLES por metodología para las asambleas de salones?

I.- INTENCIONALIDAD COMO PROYECTO MIRAVALLES:

- Propiciar el protagonismo infantil y juvenil
- Favorecer un espacio para que los niños y jóvenes construyan juntos.
- Aprovechar el espacio como espacio formativo-educativo (Ayudamos a que sean conscientes de sus capacidades, cualidades, reacciones y acciones).
- Favorecer el ejercicio de sus derechos.
- Ayudarles a organizarse y tomar acuerdos que les beneficien.
- Desarrollar habilidades y capacidades personales
- Fortalecer la asamblea de alumnos

II.-PARTICIPACION INTENCIONADA DEL @ TITULAR

- 1.-Construir un ambiente agradable que favorezca la disposición y participación entre los alumn@s.
- 2.-Ayudar a los representantes de salón a preparar y conducir los momentos de asamblea, el análisis, la toma de acuerdos y el seguimiento.
- 3.-Sugerir recursos pedagógicos para el desarrollo de las asambleas. (Dibujos, dinámicas, escenificaciones, etc.)
- 4.-Recordar los acuerdos
- 5.-Conectar y articular la asamblea al resto de actividades (sistemas complejos) y de los otros actores de proyecto: coordinadores de papás, de maestros.



III.-METODOLOGIA DE LAS ASAMBLEAS DE SALON.

- 1.- Reunirse con los representantes de salón para organizar la agenda y la dinámica.
- 2.-Disponer el espacio físico para la asamblea.
- 3.-Motivar al grupo a participar (manejo del aspecto afectivo-relacional)
Manejo de la dinámica de acuerdo al bloque: títeres, juegos, grupos pequeños, etc.
- 4.- VEMOS NUESTRA REALIDAD ¿Qué hemos vivido en la última semana? ¿qué problemas hemos tenido?
- 5.-ANALIZAMOS: ¿por qué han surgido estos problemas? ¿cómo podemos solucionarlos?
- 6.- ACTUAMOS: Toma de acuerdos: ¿Qué vamos a hacer? ¿Cómo lo vamos a hacer?
¿Quién lo va a hacer? ¿Cuándo lo vamos a hacer?
- 7.-Definir el seguimiento de los acuerdos a lo largo de la semana.
- 8.-Ayudar a documentar y sistematizar la experiencia.

¿Qué entendemos en MIRAVALLES por espacios participativos de alumnos?



TODOS LOS ALUMNOS SOMOS **SUJETOS** DE NUESTRA EDUCACION. SOMOS **PROTAGONISTAS ACTIVOS** EN EL PROCESO EDUCATIVO.

Los espacios de participación son muchos y muy variados, pero privilegiamos 2:
Las asambleas de salón y las comisiones (equipos de servicio etc.)

COMO ALUMN@S NOS ORGANIZAMOS DE LA SIGUIENTE MANERA:

ASAMBLEA GENERAL DE ALUMNOS:
QUE ES LA REUNION DE TOD@S L@S ALUMNOS DE LA ESCUELA

CADA GRUPO CONSTITUYE **LA ASAMBLEA DE SALON**. Y SESIONA AL MENOS UNA VEZ A LA SEMANA O LAS VECES QUE SEA NECESARIO DE ACUERDO A LA DINAMICA PARTICULAR DEL GRUPO.

EN ELLA SE NOMBRAN A **2 COORDINADORES** DE SALON (UNA MUJER Y UN HOMBRE) ELECTOS DEMOCRATICAMENTE POR EL GRUPO. Y ELLOS FORMAN PARTE DE **LA SOCIEDAD DE ALUMN@S** DE LA ESCUELA MIRAVALLES. QUIEN ASESORA A LA ASAMBLEA DE SALON ES EL (LA) TITULAR

LA SOCIEDAD DE ALUMN@OS LA FORMAN LOS REPRESENTANTES DE CADA GRUPO

2 REPRESENTANTES DE LA SOCIEDAD DE ALUMNOS PARTICIPAN EN LA COORDINACION GENERAL DE LA ESCUELA

LA COMISION DE ESPACIOS PARTICIPATIVOS DE MAESTR@S SE ENCARGA DE AYUDAR A DINAMIZAR A LA ASAMBLEA DE ALUMNOS EN SUS DOS ASPECTOS.

TODOS LOS ALUMN@S DE LA ESCUELA SE DIVIDEN EN COMISIONES O EQUIPOS DE SERVICIO. SIENDO ESTE, OTRO ESPACIO DE PARTICIPACION DE ALUMN@S. CADA COMISION U EQUIPO DE SERVICIO, A SU VEZ ELIGE A SUS COORDINADOR@S, QUIENES, JUNTO CON SU ASESOR (A) SE ENCARGAN DE ORGANIZAR A LAS COMISIONES U EQUIPOS DE SERVICIO.

¿Qué entendemos en MIRAVALLS por acompañamiento de grupos grandes?

DESARROLLAR ACTITUDES:

- QUERER APRENDER
- SEGURIDAD PERSONAL
- FIRMEZA
- CONTROL EMOCIONAL
- LENGUAJE CORPORAL ADECUADO
- PACIENCIA EDUCATIVA



ALGUNOS PRINCIPIOS PEDAGÓGICOS:

- LA FIRMEZA CON INTENCIONALIDAD (2 MESES)
- NUNCA DEJAR AL GRUPO SOLO
- EL MAESTRO, EL PRIMERO EN ESTAR Y ÚLTIMO EN SALIR
- EL MAESTRO MANEJA LA DINÁMICA
- UN ALUMNO SIN HACER NADA SE OCUPA EN LO QUE SE LE OCURRE
- UN ALUMNO FUERA DE CLASE, ES UN PELIGRO POTENCIAL
- PREVENIR MEJOR QUE SANCIONAR
- QUE TODO EL MUNDO SEPA QUE TIENE QUE HACER
- MATERIAL PREPARADO Y SUFICIENTE
- VIGILANCIA Y SEGUIMIENTO DE LAS ACTIVIDADES
- EL MAESTRO GENERA ACTITUDES EN LOS ALUMNOS

DESARROLLAR COMPETENCIAS PARA:

- CONOCER LAS CARACTERÍSTICAS DEL GRUPO
- OBSERVAR SIEMPRE AL GRUPO
- TENER UNA UBICACIÓN ESPACIAL ADECUADA
- TENER CONDICIONES AMBIENTALES FAVORABLES
- DAR INDICACIONES CLAREAS Y PRECISAS
- EL MANEJO DEL TIEMPO ADECUADO
- DAR UNA MOTIVACIÓN ADECUADA
- ESTABLECER LÍMITES CLAROS EN LAS SESIONES
- EL MANEJO ADECUADO DE LA VOZ
- EL USO ADECUADO DE LAS TÉCNICAS Y RECURSOS
- LLEVAR EL CONTROL ADECUADO DE LAS DINÁMICAS
- LA RESOLUCIÓN ASERTIVA DE CONFLICTOS EN LAS SESIONES
- PEDAGOGÍA DE LA PRESENCIA

UMM!!!! MANEJAR
GRUPOS GRANDES
ES TODO UN ARTE

¿Qué entendemos en MIRAVALLS por simulacros?

¿Qué es un simulacro?

Es un ejercicio preventivo que nos permite saber que hacer durante un sismo o siniestro

Y ¿cómo hacemos un simulacro?

Los grupos que se encuentren en la planta alta serán los que lleven a cabo el repliegue durante 40 segundos. Los grupos que se encuentren en planta baja evacuarán de manera inmediata reuniéndose en el lugar más próximo dentro de la zona segura.

Hay dos formas de realizar el repliegue:

- * De pie: en fila pegados a la pared y con las manos entrelazadas.
- * En posición fetal: al costado de un mueble lo suficientemente fuerte.

¡Ahora sí! estamos bien informados y preparados para una eventualidad

¿Qué entendemos en MIRAVALLS como asesor de comisiones de alumnos?

¿Qué es un asesor de comisiones?

Es la persona responsable de acompañar a los alumnos en la planeación y realización de actividades en sus espacios de servicio, así como de fomentar hábitos, habilidades y actitudes

Como asesor soy responsables de:

1. Motivar a los alumnos para que propongan, planeen, realicen y evalúen sus actividades
2. Mediar situaciones.
3. Involucrarme en el trabajo
4. Ayudar a los alumnos a:
 - *Organizarse
 - * A desarrollar capacidades y adquirir nuevas habilidades
 - *Formar una conciencia crítica
 - * Relacionarse de manera constructiva

¡Que padre ser asesor, me gusta!

¿Qué entendemos en MIRAVALLS por asamblea de maestros?



ESCUELA
MIRAVALLS



COMO ES PACIO DE FORMACION...

- Es nuestro espacio para crecer como personas conscientes y libres.
- Donde nos demos "buenas nuevas de salvación"
- Para mejorar las interrelaciones personales.
- Para desarrollar competencias.
- Para dialogar, analizar, reflexionar.



COMO ESPACIO DE ORGANIZACIÓN...

- Tenemos nuestras comisiones para trabajar en el proyecto.
- Formamos comisiones u otras formas para ayudarnos a crecer como personas y luchar por nuestros derechos.
- Definimos qué queremos lograr en este curso y proponemos acciones.
- Nombramos coordinadores que nos ayuden.

COMO ESPACIO DE PARTICIPACION...

- Somos un grupo vivo, consciente actuante.
- Generamos y mecanismos de acompañamiento entre nosotr@s.
- Aportamos al proyecto y a la sociedad los que somos de manera individual y grupal.
- Generamos solidaridad entre nosotros y con los "otros".
- Trabajamos por el "bien común"

¿Qué debemos hacer en MIRAVALLS para promover la participación en la asamblea?



ESCUELA
MIRAVALLS



Promover la confianza y generar la seguridad a partir de un clima agradable en la asamblea.

Respetar los acuerdos y cumplirlos.

Cambiar nuestra actitud

Mostrar una participación activa, tener iniciativa, apertura y respetar opiniones,

Acompañar a los moderadores

Siendo disciplinados, conscientes, pensar en conjunto, incentivar (motivar) a todos a la participación.

Tener claridad de la función de un moderador.

Modificar la dinámica de la asamblea.

Utilizando diferentes estrategias, formando grupos pequeños de trabajo y realizando dinámicas de integración (de contacto físico) "ser creativos"



Prever y agilizar el trabajo.

Estructurando la agenda con apoyo de los representantes con antelación.

Abordar temas de interés.

Ser propositivos, realizando preguntas, contestando responsablemente y entregando los sondeos

Asumir nuestra responsabilidad

Buscar alternativas, arriesgarnos participar, llegar puntualmente a y cumplir los acuerdos.

Entonces
Si todos promovemos la
participación y asumimos
nuestra responsabilidad,
vamos a aprender y crecer
en comunidad

¿Qué entendemos por plan de acompañamiento grupal?



ESCUELA
MIRAVALLS



- *ES UNA ACTITUD EDUCATIVA
- *ES UN MEDIO PARA FAVORECER EL IDEAL
- *ES UNA HERRAMIENTA DE ANÁLISIS
- *ES UN PROCESO EDUCATIVO PERMANENTE
- *ES UNA ALTERNATIVA A UNA NECESIDAD

SE ACOMPAÑA A LOS ALUMNOS DENTRO DE SU PROCESO GRUPAL, ANALIZANDO LAS NECESIDADES E INCOORPORANDO LAS HERRAMIENTAS NECESARIAS PARA NUESTRO QUE HACER PEDAGÓGICO

EN EL PROYECTO MIRAVALLS SE REALIZA EL PLAN DE ACOMPAÑAMIENTO A TRAVÉS DE:

Corresponsabilidad: El esfuerzo en conjunto y continuo, es el que permite alcanzar los objetivos propuestos.

Realidad: Parte de intenciones claras, de acciones coherentes y con intencionalidad.

Participación: Compartir responsabilidades y conocimientos para realizar acciones conjuntas y coordinadas.

Continuidad: Todo proceso educativo se debe nutrir de la filosofía del proyecto.

Coherencia: Una acción no tendrá el alcance o el impacto deseado si no se establece una relación clara con las acciones anteriores, presentes y futuras a ella.

Evaluación: Análisis de los procesos reales de los destinatarios.



EL PLAN DE ACOMPAÑAMIENTO ES UN PROCESO INTENCIONADO Y ORIENTADO, AL MEJORAMIENTO DE PROCESOS EDUCATIVOS DE NUESTROS DESTINATARIOS TENIENDO COMO FOCO PRIMORDIAL LA DISMINUCIÓN DE LOS SIGNOS DE MUERTE

POR LO TANTO, EL PLAN DE ACOMPAÑAMIENTO ES UN PROCESO JUSTIFICADO, QUE PERMITE AYUDAR A LOS PARTICIPANTES ADEMÁS DE CREAR UN CONOCIMIENTO COMPARTIDO SOBRE LA SITUACIÓN O PROBLEMÁTICA QUE SE ABORDA.

¡Ah! Ya entendí, es un proceso que se implementa para alcanzar el ideal de atender a los más necesitados.

L@s titulares en MIRAVALLES 2014-2015



ESCUELA
MIRAVALLES



L@s titulares:

- Somos AGLUTINADORES.
- Somos MEDIADORES.
- Somos FACILITADORES.
- Somos MEMORIA.
- Somos CREADORES DE SISTEMAS LOS TITULARES EN MIRAVALLES MARISTA 2014-2015.
- Somos ACOMPAÑANTES DE NIÑOS Y JÓVENES.
- Somos PROMOTORES DE INCLUSIÓN.
- Somos PROMOTORES DE CIUDADANIA CONSCIENTE Y CRÍTICA.
- Somos SEMBRADORES DE ESPERANZA.
- Somos DEFENSORES DE LOS DERECHOS DE L@S NIÑ@S Y JÓVENES

Sí trabajamos siempre en equipo y nos apoyamos un@s a los otr@s en este rol de servicio.

Por eso en nuestro proyecto nadie se siente excluido, rechazado, etiquetado o abandonado.

Nuestro rol de servicio nos lleva a amar a tod@s los niñ@s y jóvenes, viéndolos como sujetos y personas dignas con derechos.

EL ROL DE TITULAR ES FUNDAMENTAL EN EL PROYECTO MIRAVALLES.

DE EL BUEN DESEMPEÑO DEPENDE EL LOGRO DE LAS METAS PLANEADAS.

SER TITULAR RECOBRA IMPORTANCIA DESDE LA VISION DE SER GESTORES DE "VIDA PARA TOD@S"

"USTEDES SON LOS ANGELES GUARDIANES DE LOS NIÑ@S" (M. CHAMPAGNAT)





¡TITULARES FELICES!; NIÑ@S FELICES!, PAPÁS CONFORMES.

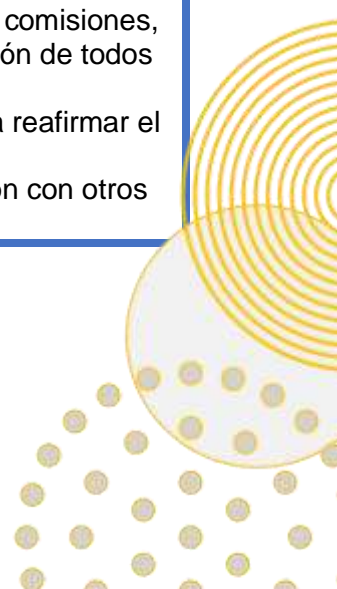
DIMENSION (TRONCO)	FUNCIONES (RAMAS)	ACTIVIDADES (FRUTOS)
1.-AGLUTINADORES	-Articulando el plan de trabajo del grupo con: las comisiones y roles de servicio, 4 asambleas, titulares de materia, otras instituciones. -Convocando al equipo de maestros para dar seguimiento al crecimiento del grupo.	-Informada la asamblea de bloque sobre el plan de trabajo del grupo. -Realizados los intercambios con otros maestros para evaluar el caminar del grupo. -Sensibilizar al resto del equipo para que se involucre en el proceso del grupo -Pláticas con el (la) coordinador@ de sección y la comisión de coordinación general sobre el avance del grupo. -Pedir a otros maestros ayuda para complementar y avanzar al grupo. -Buscar alternativas internas o externas para potenciar el desarrollo del grupo.
2.-MEDIADORES	-Ayudando a resolver conflictos entre el grupo y padres, maestros, alumnos -Proporcionando información adecuada a los padres de familia sobre cada alumno y el grupo en general. -Acercando para dialogar a los alumnos y sus padres.	-Pláticas con los alumnos. -Protocolo para resolver conflictos entre alumno. -Protocolo para resolver conflictos entre alumno. -Maestros -protocolo para resolver conflictos alumno-padres de familia y/o tutores. -Protocolo para resolver conflictos de exclusión y discriminación -pláticas y toma de acuerdos con titulares de materia sobre

		<p>el avance personal y grupal.</p> <ul style="list-style-type: none"> -Seguimiento al trabajo de los maestros de apoyo. -Recibir toda la información posible sobre el grupo y sobre su actuar en diferentes espacios a lo largo del curso. -Dar seguimiento para que la evaluación del grupo sea justa y adecuada tomando en cuenta los criterios de educación popular.
3.-FACILITADORES	<ul style="list-style-type: none"> -Ayudando a los niñ@s y jóvenes a buscar soluciones a sus problemas. -Favoreciendo un ambiente de trabajo serio y transformador. 	<ul style="list-style-type: none"> -Plática con los alumnos -Plática con padres -Plática con maestros y coordinadores -Proporcionar información relevante a los titulares de materia sobre cada alumno y del grupo. -Detección de aquellos alumnos que requieren mayor atención. -Diseño adecuado de participación del grupo cuando se requiera (actos cívicos; ceremonias, fiestas, asambleas, comisiones u otras). -Crear un sistema organizativo del salón adecuado u práctico. (aseos, listas de asistencia, desplazamientos, etc.)



4.-MEMORIA	<ul style="list-style-type: none"> -Recordando los acuerdos del bloque. - Recordando los acontecimientos significativos que inciden en nuestra realidad -haciendo presentes las acciones propuestas por las comisiones de las asambleas. 	<ul style="list-style-type: none"> -Explicar la razón de cada acuerdo a los alumnos. -Protocolo de actuación cuando no se cumplen los acuerdos. -Presentar los acontecimientos de la realidad de manera didáctica para el trabajo de problematización. -Presentar y definir acciones para el cumplimiento de las acciones propuestas por las comisiones (de maestros) y de la asamblea del grupo.
5.- CREADOR@S DE SISTEMAS	<ul style="list-style-type: none"> -Estableciendo un sistema de trabajo dentro y fuera del aula. -Reforzando los hábitos educativos necesarios. -Diseñando procesos de motivación, estimulación y reconocimiento para el grupo. -Diseñando actividades de integración y resolución de conflictos. -Creando un sistema de seguimiento para cada alumn@. -Creando un sistema de comunicación eficaz con los alumnos y padres de familia. -Creando un sistema adecuado de conducción grupal. 	<ul style="list-style-type: none"> -Comprobar la asistencia del grupo. Hablar a casa si es necesario. -Corroboran acuerdos de convivencia. -Diseñar la manera de distribución dentro del salón de clase. -Organizar la limpieza del salón completo y permanente y el cuidado del mobiliario. -Avisar de cualquier desperfecto al salón o área donde se encuentre el grupo. -Organizar con los representantes la preparación de la asamblea de salón, la realización y el seguimiento de acuerdos. -Tener el expediente de cada alumno. -Evaluar la conducción grupal de los titulares de materia y apoyar para que sea adecuada. -Seguimiento al resultado de las evaluaciones.

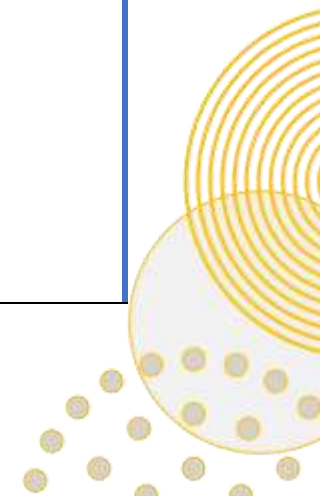
<p>6.-ACOMPAÑANTES</p>	<ul style="list-style-type: none"> -Generando vínculos con cada alumno. -Recabando información sobre el proceso de cada alumno@. -Ayudando a que los alumnos tomen conciencia de sus avances, pausas y retrocesos. -Potenciando al máximo los momentos en que interactúa el grupo. 	<ul style="list-style-type: none"> -Pláticas personales y acercamientos con cada alumno. -Generar mecanismos de acercamiento y conocimiento de la familia. -Organizando el momento de formación semanal. -Asesorando adecuadamente la asamblea de alumnos. -Dando seguimiento a las comisiones, artísticas, Ed. física, computación. -Ayudándose de los demás compañeros para abarcar a todos los alumnos del grupo.
<p>7.-PROMOTORES DE INCLUSIÓN</p>	<ul style="list-style-type: none"> -Haciendo conciencia entre el grupo de la diversidad, la aceptación y la convivencia. -Generando actividades de inclusión en la vida cotidiana. -Corrigiendo actitudes discriminativas o de exclusión entre el grupo y hacia otros grupos. 	<ul style="list-style-type: none"> - Implementar un sistema de aceptación en el grupo. -Dar seguimiento a los alumnos que tiene necesidades particulares junto con los maestros de apoyo. -Dar seguimiento en los recesos, comisiones, asambleas del proceso de inclusión de todos los alumnos@s. -Utilizar el uso del micrófono para reafirmar el mensaje, de inclusión. -Propiciar actividades de. inclusión con otros grupos.



8.-PROMOTORES DE CIUDADANÍA	<ul style="list-style-type: none"> -Propiciando el protagonismo de l@s alumn@s. - "Problematizando a los alumnos y al grupo". -Apoyando y potenciando el trabajo de asambleas y comisiones. -Incentivando la creatividad y la conciencia crítica. -Propiciando el trabajo colectivo y la unión entre el grupo. 	<ul style="list-style-type: none"> -Fomentar que los alumnos dirijan o encabecen actividades, según su edad. -Propiciar la participación de todos en las asambleas y en las actividades cotidianas. -Organizando con los alumnos campañas o actividades de exigencia o denuncia de sus derechos. -Acercándolos a información seria sobre los temas nacionales o locales que nos afectan, coordinados con los titulares de materia. -Establecer sistemas democráticos y participativos dentro del salón de clase.
9.-SEMBRADORES DE ESPERANZA	<ul style="list-style-type: none"> - Valorando a cada uno tal como es. - Coadyuvando a elevar la autoestima personal de cada uno de los miembros del grupo. - Motivando a la consecución de "otro mundo posible". -Coadyuvando a que cada alumno conozca y desarrolle sus potencialidades. 	<ul style="list-style-type: none"> -Dando un trato respetuoso a todos dentro del salón. -Realizando actos de reconocimiento a los avances de cada uno. -Generando un ambiente de motivación y superación constantes de acuerdo a su edad. -Generando actividades de integración y diálogo en el grupo coordinados con los titulares de materia.

<p>10.-DEFENSORES DE DERECHO</p>	<ul style="list-style-type: none"> -Asumiendo carácter de defensor de derechos, cómo Educador@ Popular. -Ayudando al grupo a descubrir aquellos actos que violan sus derechos, tanto en casa, su escuela, como en la sociedad. -Recabando información sobre particulares casos donde se violen derechos. -Denunciando o ayudando a denunciar cualquier violación derechos. 	<p>Conocer carta la de los derechos humanos la y convención los de derechos de los nin@s.</p> <ul style="list-style-type: none"> -Ayudar que a alumnos los descubran como cumplen sus derechos en la vida cotidiana informando. – Sobre hacer qué se viola un derecho. Sin coordinarse con los titulares de materia generar actividades dentro de las clases que fomenten este sentido. -Coordinarse con comisión la coordinación de general cuando se detecte un caso donde se vulnera algún derecho de los alumnos del grupo. -Organizar acciones con los de padres de familia para la toma de conciencia respecto a los derechos.
----------------------------------	--	--

SIGNOS MUERTE DE DEL TITULAR	SIGNOS VIDA DE DEL TITULAR
<ul style="list-style-type: none"> -Gritar sin sentido -Regañar cuando está enojado. -Poner en ridículo a alguien. -Poner castigos desproporcionados y generales. -Ignorar. -Impedir que un alumno exprese su desacuerdo. -Suspender alumnos. -Sacar del aula o de la actividad a algún alumno. -Señalar sólo lo negativo de los alumnos. -Acusar a algún alumno con sus padres, sin ponderar la situación. -Cometer injusticias con el grupo. -No apreciar al alumno como SUJETO en el proceso educativo. -No apoyar los acuerdos ni darles seguimiento puntual. -Permitir injusticias de otros docentes, padres etc. -Tener inadecuada conducción grupal. -Culpabilizar siempre a l@s alumn@s. 	<ul style="list-style-type: none"> -Ser motivante. -Ser justo. -Ser paciente. -Ser dialogante. -Ser cooperativo. -Ser dispuesto y trabajar en equipo. -Saber escuchar y oír a los alumnos. -Saber coordinarse y articularse. -Saber ser comprensivo abierto. -Saber conducir al grupo. -Saber entender los procesos personales y grupales. -Saber organizar. -Saber involucrar a los alumnos. -Saber sistematizar el proceso. -Saber pedir ayuda a tiempo. -Saber reconocer errores y realizar ajustes.



¿Qué entendemos en MIRAVALLS como asesor de comisiones de alumnos?



ESCUELA
MIRAVALLS



¿Qué es un asesor de comisiones? Es la persona responsable de acompañar a los alumnos en la planeación y realización de actividades en sus espacios de servicio, así como de fomentar hábitos, habilidades y actitudes.

Como asesor soy responsable de:

1. Motivar a los alumnos para que propongan, planeen, realicen y evalúen sus actividades.
2. Mediar situaciones.
3. Involucrarme en el trabajo.
4. Ayudar a los alumnos a:

- *Organizarse.
- *A desarrollar capacidades y adquirir nuevas habilidades.
- *Formar una conciencia crítica.
- *Relacionarse de manera constructiva.

¡Que padre ser asesor, me gusta!



¿Qué entendemos en MIRAVALLS por acompañante de asamblea y asesor de comisiones?



ESCUELA
MIRAVALLS



¿Qué es el acompañante de asamblea?

Es la persona responsable (titular) de acompañar al grupo en la organización de la asamblea para la toma de acuerdos que favorezcan el bien común.

¿Qué es el asesor de comisiones?

Es la persona responsable de acompañar a los alumnos en la planeación, realización y evaluación de las actividades en los espacios de servicio.

Como acompañante y asesor soy responsable de:

1. Fomentar el protagonismo en los alumnos.
2. Motivar a los alumnos para que propongan, planeen, realicen y evalúen sus actividades.
3. Mediar situaciones para la toma de acuerdos de manera responsable.
4. Involucrarme en el trabajo estando en todo momento con los alumnos.
5. Ayudar a los alumnos a: Organizarse Fomentar hábitos, habilidades y actitudes. Fomentar la conciencia crítica. Relacionarse de manera constructiva.
6. Construir un ambiente agradable que favorezca la participación.
7. Ayudará los representantes a preparar y conducir los momentos:
 - * Análisis
 - * Toma de acuerdos
 - * Seguimiento
8. Articular el trabajo con las demás áreas manteniendo una comunicación constante



Diagrama asamblea de alumnos



- Motivar a los alumnos para que propongan, planeen, realicen y evalúen sus actividades. Mediar situaciones.
- Involucrarme en el trabajo. Ayudar a los alumnos a: Organizarse
- A desarrollar capacidades y adquirir nuevas habilidades.
- Formar una conciencia crítica.
- Relacionarse de manera constructiva. Informarse con los representantes acerca de los acuerdos tomados en la reunión de representantes.

- Asistir a las reuniones de representantes semanalmente o cuando sea necesario.
- Ser moderador (coordinador y guía) de la asamblea de grupo.
- Informar a mi titular los acuerdos tomados en la reunión de representantes.
- Dar seguimiento a la carpeta de acuerdos.



- Poner atención.
- Participar con ideas o puntos de vista en la asamblea.
- Levantar la mano cuando participe. Mantener el orden.
- Hacer uso de la asamblea para la toma de acuerdos.

- Llevar en orden la agenda.
- Hacer las anotaciones correspondientes en la asamblea.
- Pasar la información de puntos pendientes a los representantes.
- Poner atención en la asamblea.



¿Qué son los representantes de grupo?



Como representante, ¿Qué me toca hacer?

- 1.- Asistir a las reuniones de representantes semanalmente o cuando sea necesario.
- 2.- Ser moderador (coordinador y guía) de la asamblea de grupo.
- 3.- Informar a mi titular los acuerdos tomados en la reunión de representantes.
- 4.- Dar seguimiento a la carpeta de acuerdos.



Son integrantes del salón elegidos de manera democrática para representar a su grupo.

Para prestar el servicio en este rol debo de:

- **Querer brindar el servicio**
- **Mostrar buena actitud (comportamiento, disciplina, atención, entusiasmo...)**
- **Ser responsable y participativo en las reuniones de representantes.**
- **Estar en comunicación con el acompañante (titular), grupo y el acompañante de representantes.**

¡Ya entendí! ¡Ahora voy a ponerlo en práctica!

¿Qué entendemos en MIRAVALLS por acompañamiento de alumnos?



ESCUELA
MIRAVALLS



Acompañamiento de alumnos: Recordemos que el acompañamiento de alumnos es un proceso; continuo, constante y permanente que nos permite generar transformaciones.

En Miravalles qué medios usamos para dar acompañamiento a los alumnos:

Presenciales:

- Pláticas (charlas) con padres de familia, alumnos y maestros.
- Observación.
- Visitas domiciliarias.

Documentales:

- Bitácora de situaciones.
- Fichas de visitas domiciliarias.
- Reportes finales.
- Reportes psicológicos, clínicos, pedagógicos.

Información: herramienta que nos permite generar las estrategias de acompañamiento que cada alumno necesita.

Carpeta de acompañamiento es el instrumento que sistematiza, los datos documentales de los alumnos durante su trayectoria escolar.

Realizar una entrevista con los padres de familia de los alumnos que no se han visitado y/o de los cuales no se tiene algún registro de la dinámica familiar. Agenda las entrevistas en el horario de atención a padres o en los momentos que los titulares consideren más adecuados.

¿Qué entendemos por carpeta y acta de acuerdos?



ESCUELA
MIRAVALLÉS



MI CARPETA DE ASAMBLEA:

Es un folder que me sirve para guardar, organizar y llevar seguimiento de las actas de acuerdos y documentos relacionados con la asamblea de alumnos.

PARA LLENAR EL ACTA DE ACUERDOS ES NECESARIO:

- 1.- Escribir con letra legible, en orden y con limpieza.
- 2.- Llenar todos los datos que se solicitan, considerando:
 1. Escribir la fecha, recuerda que es muy importante para tener claridad de cuando se trabajó cada punto y para darle continuidad.
 2. Los puntos a tratar.
 3. Los votos que se emitieron para cada propuesta) recuerda que las abstenciones se suman a todas las propuestas).
 4. La escritura clara de los acuerdos que se hayan tomado, agregado cuándo, cómo y quien



EL ACTA DE ACUERDOS:

Es el documento que utilizamos en las asambleas para llevar un registro de los puntos trabajados y los acuerdos tomados en el grupo.

¡Ah, ya entendí para que la carpeta sea funcional hay que tenerla en orden y registrar todo lo que trabajemos en la asamblea!

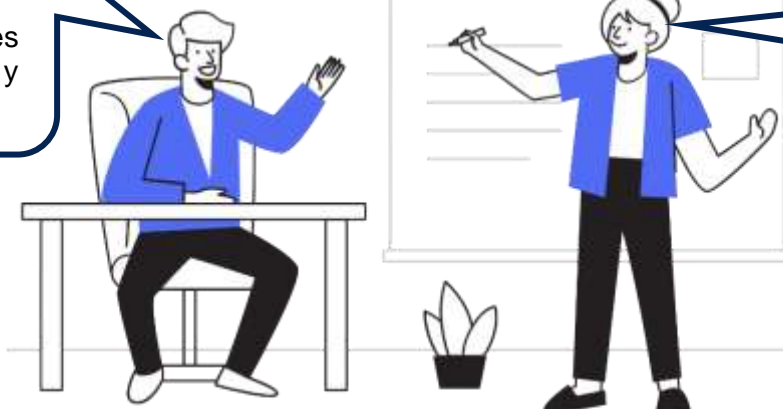
Recomendaciones a considerar para llevar a cabo un taller.



ESCUELA
MIRAVALLS



Recuerda que un taller es una metodología que permite que los elementos conceptuales, la reflexión y las discusiones ayuden a generar nuevos puntos de vista y soluciones para ciertas situaciones



¿Qué es un taller? ¿Y qué debo considerar para impartir uno de ellos?

Para impartir un taller te recomendamos:

Planificar la dinámica del taller. Esto te permitirá ser práctico e involucras más a los asistentes, lo cual generará en ellos la participación activa.

En este punto debes considerar a detalle los pasos del taller, técnicas, actividades, materiales, responsabilidades y recursos necesarios. En el punto anterior y concretamente te recomendamos:

Prever que el salón de usos múltiples esté en condiciones óptimas para que sea impartido el taller (conseguir las llaves del salón, que se encuentre limpio, ventilado, iluminado, etc., que el equipo audiovisual funcione adecuadamente).

Prever el refrigerio que se ofrecerá en la parte intermedia o al final del taller. **Recuerda que presupuesto lo tienes que solicitar en administración y entregar la factura correspondiente.**

Iniciar puntualmente a la hora establecida. Es muy importante que seas puntual en la hora de inicio y hora de término del taller. Si estamos pidiendo puntualidad a los papás debemos actuar con el ejemplo.

Elaboración de materiales con anticipación: como láminas, presentaciones, juegos, dinámicas, materia de apoyo, etc.

¿Qué entendemos por visitas?



ESCUELA
MIRAVALLS



Intencionalidad:

Generar vínculos entre docentes y familias, a través de la comunicación y la confianza mutua, con el fin de dar acompañamiento a nuestros alumnos, visionando la transformación de la realidad.



Enfoque

- Mantener compromiso y objetividad.
- Mostrarnos respetuosos y cordiales ante la dinámica familiar.
- Mostrarte atento en todo momento, promoviendo el diálogo.
- Ser congruentes en lo que pensamos, decimos y hacemos.

Metodología

1. Agendar las visitas de la manera más ordenada posible.
2. Revisar previamente la ficha de visitas, para tener en cuenta los rubros a cubrir y no caer en el rol de encuestador durante la visita.
3. Preparar un diálogo adecuado a la familia a visitar.
4. Involucrar en la visita al alumno, ya que este es el vínculo
5. Realizar la visita tomando en cuenta las necesidades detectadas.
6. Después de la visita, llenar la ficha para recabar toda la información obtenida.
7. Dialogar con los titulares correspondientes (si fuese el caso), para compartir las observaciones necesarias.
8. Finalmente, plantear estrategias de seguimiento.

Actitudes que se deben evitar en una visita:

- Mantenernos al margen de las situaciones que llegaran a presentarse y no caer en comentarios inadecuados hacia otros profesores.
- Emitir juicios y hacer atribuciones.
- Mostrar impaciencia durante la visita.
- Encuestar, llenar formato durante la visita.
- Predisponerte a comer junto con la familia.

¿QUÉ SIGNIFICA EDUCAR EN MIRAVALLS? Es un proceso donde se involucran educando-educador a través de una actividad reflexión-acción., para alcanzar una conciencia crítica que lleve a la transformación de la realidad.

¿QUÉ PERSONA QUEREMOS FORMAR? Individuos conscientes de su entorno social, responsables de su accionar, comprometidos con la comunidad de la que forman parte (críticos, reflexivos, autónomos, autogestivos).

ACOMPANIAMIENTO DE ALUMNOS: Es un proceso; continuo, constante y permanente que nos permite generar transformaciones.

CATEGORÍA	INSTRUMENTO	FINALIDAD
Diagnóstico.	<ul style="list-style-type: none"> • Semáforo. • Evaluación del semáforo. • Evaluar al inicio y al final. • Exámenes diagnósticos. • Plan de acompañamiento. • Visitas domiciliarias. • Observación. • Bitácora. • Reporte final. • Y diagnóstico clínico. 	<ul style="list-style-type: none"> • Identificar áreas de oportunidad y necesidades. Identificar las habilidades con las que cuenta el alumno. • Actitudes. • Detectar características de niños y jóvenes. Disminuir anomalías. • Dar seguimiento al desarrollo de los estudiantes. Para saber a dónde quieren llegar.
Acompañamiento a Alumnos	<ul style="list-style-type: none"> • Bitácora. • Visitas. • Planeaciones. • Plan De Acompañamiento. • Evaluación. • Semáforo. 	<ul style="list-style-type: none"> • Seguimiento para generar estrategias y conocer su contexto. • Conocer su realidad. • Brindar el apoyo de los procesos de los alumnos. Necesidades conductuales y de aprendizaje.
Evaluación.	<ul style="list-style-type: none"> • Exámenes. • Reporte Final. • Semáforo. • Método Problematizados Dialógico. • Trabajo Diario. • Valores. 	<ul style="list-style-type: none"> • Evaluación en tres momentos (antes durante y al final). • Detectar necesidades. • Conocer avances transformando nuestra realidad.

- Rubricas PEI.
- Lista De Cotejo.
- Observación De Los Alumnos.
- Escale De Evaluación.

- Autoevaluación a profesores para conocer pausas y retrocesos.
- Reflexionar sobre nuestro actuar



¿Cómo planeo mi PRÁXIS de hoy?



ESCUELA
MIRAVALLÉS



1.- ELIJO MI PUNTO DE PARTIDA:
CONTEXTO, PRETEXTO,
INTENCIONALIDAD.

2.-ELIJO LA TÉCNICA PARTICIPATIVA A
UTILIZAR.

3.-DISEÑO LA SECUENCIA DE
ACTIVIDADES A REALIZAR.

4.-PREVEO MATERIALES Y RECURSOS A
UTILIZAR Y MARCO LOS TIEMPOS
APROXIMADOS.

5.-EVALUO Y DESCUBRO LOS LOGROS DE
LA TRASFORMACIÓN Y REALIZO LOS
AJUSTES.

